

J. PUIG I CADAFALCH

LA SEU VISIGÒTICA
D'EGARA

INSTITUT D'ESTUDIS CATALANS
BARCELONA, 1936



J. PUIG I CADAVALCH

LA SEU VISIGÒTICA D'EGARA

INSTITUT D'ESTUDIS CATALANS
BARCELONA, 1936

This One



E1KK-G3J-AC93



Fig. 1. — Conjunt de la basilica d'Egara abans de les obres de restauració

LA SEU D'EGARA

LA seu egaresa és la més documentada de totes les que existiren a Catalunya en el període visigòtic (1); és de la que han quedat restes més completes, i per això el seu estudi és importantíssim en l'arqueologia catalana. Com digué Rogent (2), les tres esglésies de Terrassa (nom actual de l'Egara romana) contenen les restes més senceres de la nostra arquitectura cristiana antiga. Anem a plantejar el problema cronològic d'aquestes esglésies i a discutir-lo detingudament.

DADES HISTÒRIQUES El bisbe Nundinari, de Barcelona, l'any 450 dividí la seva diòcesi en dues, i elegí Ireneu per al bisbat d'Egara. Nundinari fou un protector d'Ireneu, i en el seu testament el nomena bisbe i successor a la seu de Barcelona. El 456 els bisbes de la Tarraconense es dirigiren al sant Pare Hilari pregant-li que confir-

(1) La basilica d'Egara està situada a l'antic municipi de Sant Pere de Terrassa, avui agregat a la ciutat de Terrassa.

(2) ROGENT, *Santa Maria de Ripoll*, pàgs. 137 i següents.

més l'elecció; però el Concili celebrat a Santa Maria la Major, de Roma, desitjós de corregir la tendència a considerar el bisbat com un càrrec hereditari, anul·là l'elecció i manà a Ireneu de tornar a la seva diòcesi d'Egara (1). Nebridi, el seu successor, subscrigué les actes del Concili de Tarragona el 6 de novembre del 516, en últim lloc; la qual cosa prova que era recent la seva consagració; estigué present en el de Girona el 10 de juliol del 517; assistí, probablement, al de Barcelona del 540;

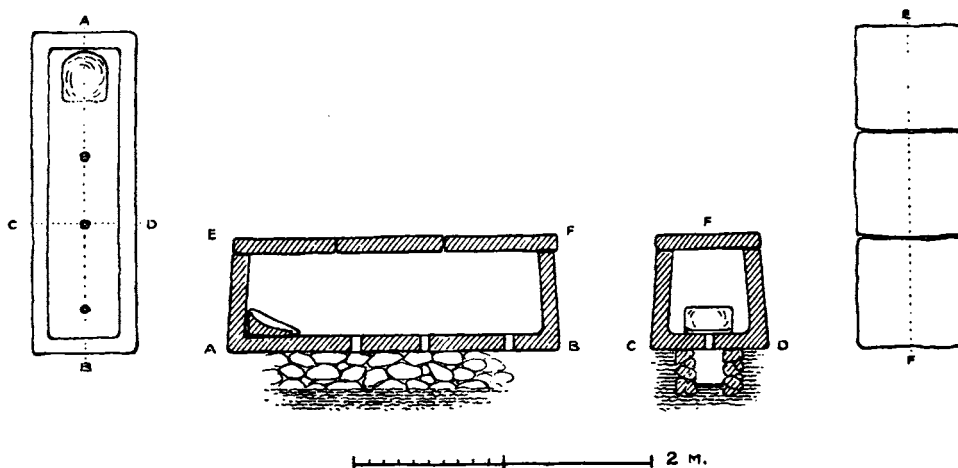


Fig. 2. — Enterrament trobat prop de la façana de Sant Pere, de Terrassa

però havia mort en celebrar-se el de Lleida el 6 d'agost de l'any 546, en què signa Taure, el seu successor. Nebridi fou esmentat per sant Isidor en el seu llibre *De Viris illustribus*, junt amb els seus germans Elpidi, bisbe d'Osca, Justinià, bisbe de València, i Just, bisbe d'Urgell (2).

L'any 614, tercer del regnat de Sissebut, es reuneixen en Concili a la seu d'Egara molts dels prelatos que regien les diòcesis d'Espanya per signar les actes del Concili celebrat a Osca l'any 568, establint regles per a la vida i l'honestedat dels clergues.

El darrer bisbe d'Egara conegut és Joan, que l'any 693 signà el setzè Concili toledà. La desaparició del bisbat d'Egara al començament del segle VIII sembla històricament provada. No s'ha de pensar en una desaparició violenta dels bisbats visigòtics, sinó més aviat en una extinció lenta, deguda a la pobresa del temps i a l'apatia i reducció numèrica dels cristians. El bisbat d'Egara no es restableix mai més, i la signatura

(1) FITA, *Patrologia visigòtica*, pàgs. 137 i següents.

(2) VILLADA, *Historia eclesiàstica*, I, 1.^a part, pàgs. 199 i 200.

del seu bisbe, després del Concili de Toledo de la darrerria del segle VII, no apareix en cap de les reunions tan freqüents i nombroses dels bisbes catalans durant l'Edat Mitjana; ni una vegada se'l troba assistint a la consagració d'esglésies ni a la fundació de monestirs. Generalment es parla del lloc d'Egara com d'una parròquia i com d'esglésies subjectes que es donen lliurement pels bisbes i comtes de Barcelona (1), i les donacions i vendes de terres i cases *infra terminos parrochia Sancti Petri Egare* són nombrosíssimes, sense que en cap s'esmenti per a res el bisbat ni la catedral com a existent (2).

Altres documents ens parlen d'Egara com d'un *castrum* que els comtes també donen a llur voluntat, amb les seves esglésies parroquials, que llurs propietaris traspassen d'unes mans a les altres, o com d'una reduïda agrupació de cases situades prop de la venerable seu antiga. Alguns escassos documents d'aquestes donacions parlen concretament de la clerecia i de la seu egaresa, i això féu suposar al bisbe Torres Amat la subsistència del bisbat d'Egara en el segle X.

Aquest punt té un interès especial per a fixar la data de les construccions de Sant Pere de Terrassa; i cal, per tant, estudiar el valor dels documents en què es funda, un dels quals és una donació del 4 de gener de l'any 23 de Lotari (977), feta per Na Levogodos per a després de la

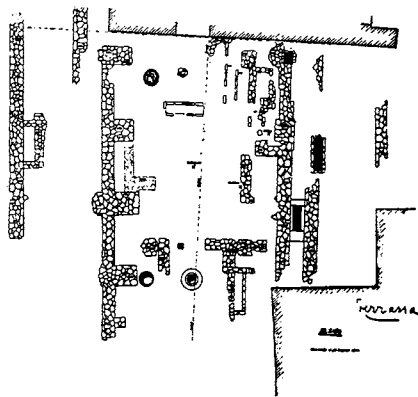


Fig. 3. — Santa Maria de Terrassa : Pla de les excavacions sota el mosaic de la primera basílica Escala 1:400

(1) Així el comte Borrell, el bisbe Pere Lauderic i l'abat Vitard l'any 966 donen a la catedral de Barcelona *omnes ecclesias de Terracia et de Egara cum parrochias decimis et primiciis et omni usu ipsas ecclesias pertinentium*. (SOLER I PALET, Josep, *Contribució a la història antiga de Catalunya, Egara. Terrassa*, Barcelona, 1906, pàg. 51.)

(2) Les esglésies de Sant Miquel i de Santa Maria, a més dels citats, consten en un document de l'any 973, pel que el comte Borrell fa una donació a les esglésies de Sant Llorenç, Sant Miquel Arcàngel i Santa Maria, situades sobre Terrassa (*Marca Hispánica*, n.º 114 de l'apèndix. BALARI, José, *Orígenes històrics de Catalunya*, Barcelona, 1899, pàg. 408).

Un document de l'any 1017 parla de l'església de Santa Maria d'Egara, *intus in ecclesia sancte marie egarensis*. (Arxiu de la Catedral de Barcelona, Antiquit., llib. IV, número 279, fol. 110, cita de BALARI, *Orígenes històrics de Catalunya*, pàg. 442.)

El cita també l'acta de consagració de Sant Martí de Sorbed (Viladecavalls), *infra terminos Sancti Petri Egarensis ecclesie*. (VILLANUEVA, *Viaje literario*, XIX, pàg. 210), i una venda del 1110 parla d'un alou in *Parrochia Sancti Petri Eg(a)rensis in locum vocitatum Properio de Eg(a)ra*. (SOLER I PALET, *Egara. Terrassa*, pàgs. 57 i 58.)



Fig. 4.

Seu d'Egara : Enterrament de teules posades horitzontals

nada Ervilo Deodevota, per a remei de l'ànima del monjo Ermemir, féu donació dels seus béns a Sant Pere de la seu d'Egara el 997. Aquests documents del 971, 991 i 997 anomenen realment una cosa extingida: el nom de seu egaresa és un honor que conserva Egara desaparegut el seu bisbe, com avui la seu de Roda, al Ribagorça. Un document del 962 implica indubtablement la seu extingida: l'abat Cesari, de Santa Cecília de Montserrat, prega al sant Pare la seva restauració, que li és negada (1). Santa Maria d'Egara, o de Terrassa, conservava el títol honorari; però no tenia, en realitat, sinó un Capítol de canonges, com actualment a Manresa, sense ésser cap de bisbat. En documents posteriors continua aquesta denominació, tot i constar d'una manera clara que les esglésies de Terrassa són parròquies pertanyents a la catedral de Barcelona (2). La idea de l'honor antic de seu episcopal perdura; i així, en consagrar l'església de Santa Maria després de la seva restauració el 1112, se'n parla en descriure la seva situació prop de l'església parroquial de Sant Pere, *in loco eodem ubi antiquitus Egarensis sedes erat con-*

seva mort i del seu fill Fruila, al *clero et Sanctæ Mariæ sedis Egarensis*. Un altre document és una venda feta per Fruila el 2 de gener del 991, al prevere Bonihomo i al bisbe Emerig, de diversos béns situats *in Comitatu Barchinonensi infra terminos Terracensis in locum proprium de Sede Egarensi*. Un tercer document cal citar encara, en què una dona anome-

(1) SOLER I PALET, *Egara. Terrassa*, pàgs. 52 i següents. — TORRES AMAT, *Egara (Tarrasa) y su monasterio de San Rufo*, en *Boletín de la Real Academia de la Historia*, XXXIII, Madrid, 1898, pàgs. 5 i següents.

(2) Així es veu en dues donacions, una de Ponç Guifre, de diverses vinyes del terme de Terrassa, fet a Déu i a Sant Pere *Sedis Egarensis*, al començament de l'any 1091, i una altra d'unes vinyes de Gília i els seus fills, feta el 1101 a *Sanctæ Mariæ Sedis Egarensis*, i d'unes cases situades *juxta præfatam sedem Sanctæ Mariæ*, en les que el concepte històric de la vella seu d'Egara no s'extingeix. (SOLER I PALET, *Egara. Terrassa*, pàg. 56).

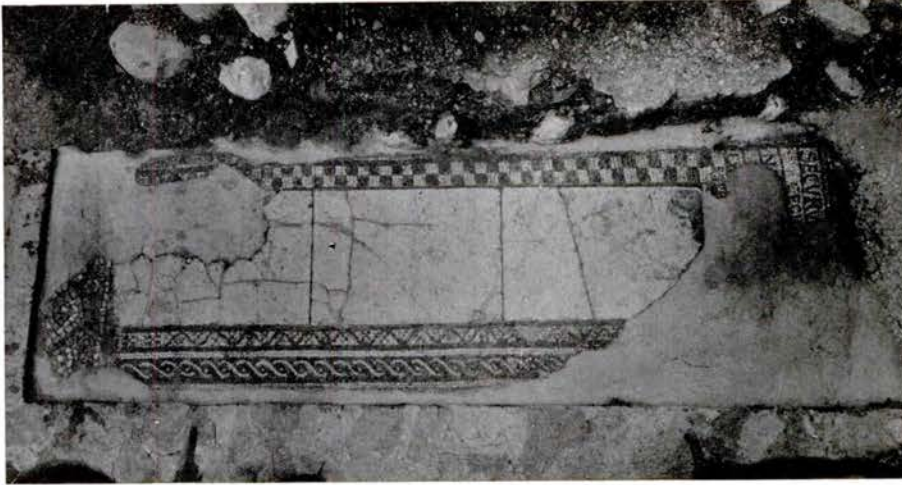


Fig. 5.

Seu d'Egara : Llosa sepulcral de mosaic i marbre trobada junt al mur S. de la primitiva basilica

structa (1). La conseqüència d'aquestes dades documentals és, en primer lloc, l'existència de la seu egaresa visigòtica, i, en segon, la desaparició de la seu amb el domini visigòtic, continuant en el mateix lloc l'església parroquial i, més tard, el temple amb una comunitat de canonges.

EL CEMENTIRI

Tota basilica s'aixecava al mig d'un cementiri. Als voltants de la d'Egara s'han trobat nombrosos sepulcres de teules, ja posades planes (fig. 4), ja a doble vessant que aixopluguen l'enterrament fet directament a la terra, ja tapant la caixa del sarcòfag, construït de reble o de teules. Alguns d'aquests enterraments són posteriors a la basilica de què parlarem. Prop de l'església de Sant Pere s'ha descobert un sepulcre folrat de lloses (fig. 2) posat en direcció NS en el qual són de notar una pedra com fent de coixí per a sostenir la testa, i tres forats a la solera per a escórrer les aigües a un clavegueró inferior.

(1) L'acta de consagració de l'església de Santa Maria diu: «En l'any de l'Encarnació del Senyor 1112, era 1150, a quatre de les *nonas* de gener, per a utilitat pública, Ramon, per voluntat de Déu, bisbe de Barcelona, i la reunió de canonges infrascrits a ell sotmesos, amb gran nombre de clergues, poble i nobles guerrers, se congregaren per a la consagració de la casa de Déu, en honor de sa Mare Santa Maria, en el comtat de Barcelona, terme de Terrassa, vora l'església parroquial de Sant Pere, en el mateix lloc on antigament hi havia la catedral d'Egara». «...in termino Tarratiae iuxta ecclesiam parochialem Sancti Petri, in loco eodem ubi antiquitus Egarensis Sedes erat constructa.» (Risco, *España sagrada*, XLII, Madrid, 1801, apèndix XI, pàg. 237).



Fig. 6. — Seu d'Egara : Fragment escultòric trobat a les excavacions

d'anys fa de pila baptismal, i als voltants s'hi ha descobert un relleu (figura 6) que és possible que sigui part d'un sarcòfag esculpit en el qual es veuen tres figures en primer terme i una altra que apareix entre dues d'elles. Van vestides encara a la romana. La tècnica dels plecs és bàrbara i indica una època tardana.

LA PRIMERA CATEDRAL En el lloc on avui hi ha les esglésies de què parlem degué alçar-se el *Sacellum* romà que presidia la petita població de funcionaris i soldats colonitzadors d'Egara i en el qual penetrà l'esperit del Cristianisme. Les excavacions (1), que s'han pogut fer sota el mosaic de la basílica de Santa Maria, indiquen l'existència d'una casa romana (2), sobre la qual s'edificà un temple cristià d'una sola nau

(1) Vegeu l'estat de coneixements abans de les excavacions en PUIG I CADAFALCH, FALGUERA i GODAY, *L'Arquitectura romànica a Catalunya*, vol. I, Barcelona, 1909, capítols VI, VII, VIII i IX.

Des de la publicació de l'edició primera d'aquest llibre, a les esglésies de Terrassa s'han fet excavacions diverses dirigides pel qui això escriu. D'aquestes excavacions resulten noves precisions i a vegades rectificacions del que es digué en aquella edició, cosa que obliga a una nova redacció d'aquest article. Vegeu la memòria de les excavacions en *Anuari* VI, 1915-1920, i VIII, 1927-1931.

(2) Els murs exteriors de la fig. 3 són els de la basílica de tres naus de la segona catedral; els trossos de mur que segueixen vers l'interior són els de la primera catedral, d'una nau; els posats més cap a l'interior assenyalen el lloc de les columnes de la segona basílica. Entre aquests es veuen murs diversos que indiquen un rectangle central, potser un atri, que té al costat de baix una peça en la qual s'han trobat restes d'uns *dolia* i ceràmica romana de diversa mena.

Dintre l'àrea de la primitiva basílica de Santa Maria, junt al mur del costat de migdia, ha aparegut un enterrament tapat per dues lloses de marbre orlades de mosaic, amb una inscripció incompleta de difícil interpretació (fig. 5). En l'àrea de les esglésies s'havia trobat un sarcòfag llis que

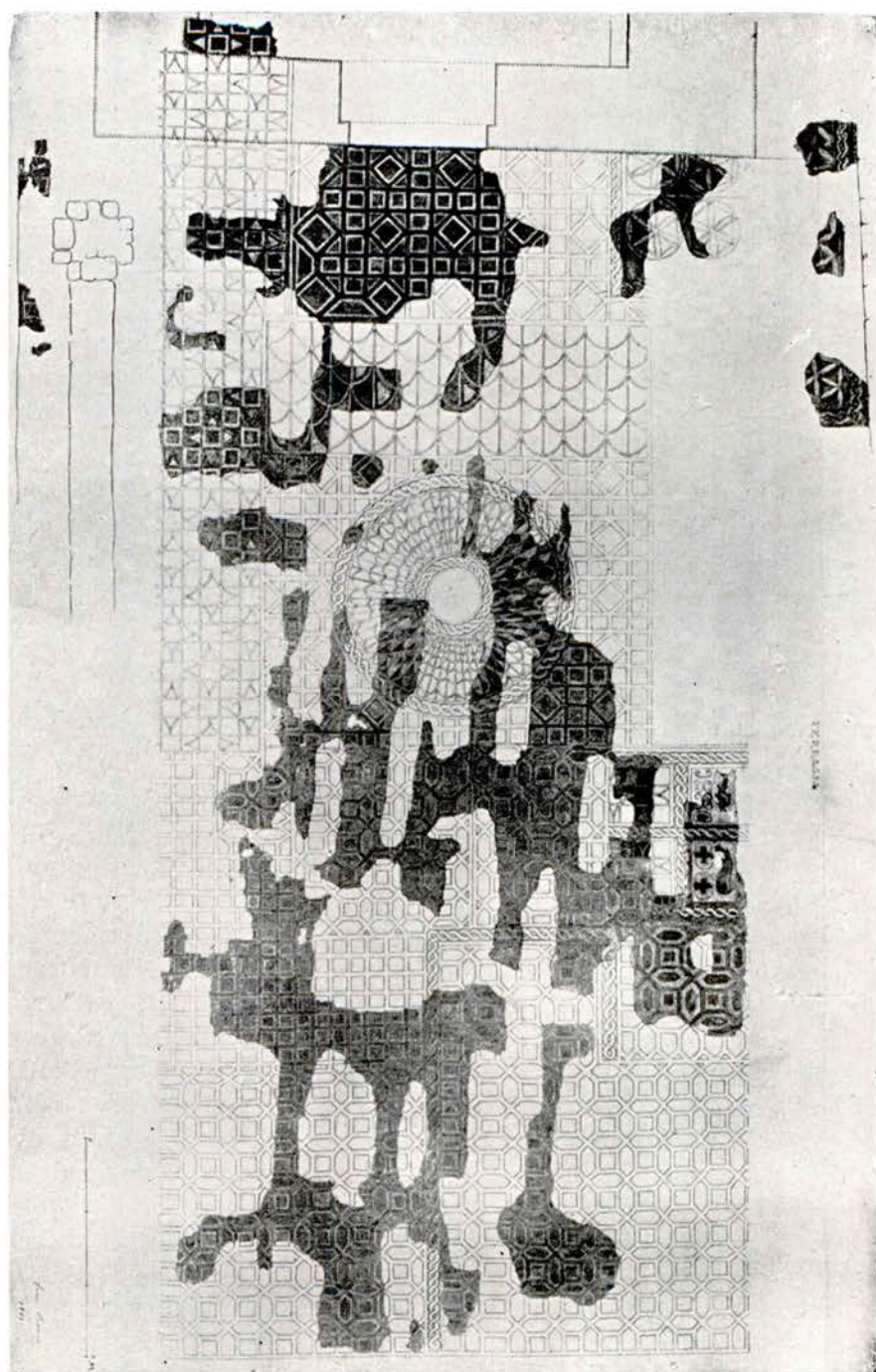


Fig. 7.— Seu d'Egara : Mosaic de la primera basilica

Escala 1:100



Fig. 8. — Seu d'Egara : Mosaic de la primera basílica

(figura 3), el sòl del qual fou un mosaic de temes diversos, un *opus vermiculatum* com els usuals de l'època que marca l'àrea del temple (figures 7 i 8). Una gran estrella central presideix el dibuix, que està dividit en rectangles de diversa composició. Els temes són els usuals: combinacions de quadrats, de quadrats i hexàgons allargats, d'estrelles formades de cercles; combinacions mixtes de quadrats i arcs de cercle; formes d'escates. Franges en trena limiten els diversos temes l'ordenació dels quals és sovint difícil de comprendre. Sols en un recó apareix dues vegades la forma simbòlica del peix (fig. 9). Aquesta disposició és l'acostumada en les basíliques del temps. És fet de daus de marbre blau, negre i roig.

Els mosaics que ornem aquest monument tenen formes massa comunes per a treure'n conclusions; però no serà inútil d'assenyalar analogies extraordinàries entre un tema del mosaic de què parlem i un altre del mosaic de la catedral de Parenzo (fig. 10) en un primitiu oratori al costat nord de l'església, que els arqueòlegs italians creuen del



Fig. 9.

Seu d'Egara : Peixos com a representacions del nom de Crist en el mosaic de la primera basilica d'Egara

segle III (1). El tema dels peixos es troba en un mosaic en el qual un gran meandre (2) omple els quadrats alternats; mentre en els altres hi ha en llur centre temes diversos: una rosa, una cinta entrellaçada. El meandre i les faixes que voregen els quadrats són omplerts de trenes (3) diferents. En un d'aquests quadrats foren incrustats els peixos, que tallen materialment un antic tema geomètric (fig. 10). S'utilitza, doncs, un mosaic més antic i se'l cristianitza per mitjà del tema típic de la primitiva iconografia (4).

(1) FOLNESICS i PLANISSEIG, *Bau und Kunstdenkmale des Küstenlandes: Aquileja, Görz, etc.* Wien, 1916. — COSSAR RANIERI, Mario, *Parentium. Guida storica di Parenzo.* Parenzo, 1926.

(2) El meandre és anàleg al del mosaic de Corsà. Vegeu PUIG I CADAFALCH, *L'Arquitectura romana a Catalunya*, fig. 492.

(3) Trenes anàlogues es veuen en el mosaic, que existeixen als costats de la representació d'escenes del circ trobat prop de Girona, en la casa Bell-lloc. (PUIG I CADAFALCH, *L'Arquitectura romana a Catalunya*, figs. 276 i 467.)

(4) MARUCCHI, Horace, *Le recenti scoperte nel duomo de Parenzo*, en *Nuovo Bollettino di Archeologia cristiana*, Roma, 1896, pàgs. 14 i 122.

No hi ha un sincronisme entre els monuments de l'Adriàtic i els de la Mediterrània occidental; però la data dels mosaics de Parenzo pot ésser un indicatiu per a la del mosaic de Terrassa. Aquell és de la segona meitat del segle III; el de Terrassa, en què el tema dels peixos és ja previst en el dibuix originari, podria ésser dels temps propers anteriors a la fundació del bisbat d'Egara (450) per divisió del bisbat de Barcelona; fet que suposa l'existència d'un nucli de fidels i d'un temple cristià.

LA SEGONA CATEDRAL
EL CONJUNT

En una nova tongada d'obres la basílica de Santa Maria d'Egara s'amplià construint unes naus col·laterals. Els fonaments de les columnes o pilars s'han trobat clarament trencant el mosaic (figs. 3, 7 i 11); les línies de separació de les naus no coincideixen amb els límits d'aquell mosaic i els nous murs externs dels col·laterals es construïren més enllà d'aquests límits. Som en una època de més rusticitat i pobresa, i el paviment es completà, no pas amb mosaic, sinó amb material més pobre. En aquesta època es construï probablement l'absis rectangular per fora i circular per dintre, encara conservat (fig. 11); el baptisteri voltat d'una galeria i unit amb la basílica com en la catedral siríaca de Kalat-Sem'an (fig. 12) (1), i al seu costat nord s'aixecà l'actual església de Sant Pere, formada d'un absis trilobal coronat d'una cúpula, que s'obre en un creuer cobert amb una volta de canó transversal (fig. 11). Una catedral no consistia sols en la basílica, sinó en un conjunt de construccions: a més del temple amb el seu atri i el seu *nàrthex*, hi havia el baptisteri, capelles sepulcral, l'habitació del bisbe i dels clergues; i tot això s'agrupava, no pas en l'ordre simètric de les grans obres clàssiques, sinó en el desordre natural de les coses en evolució i en formació i en mig d'un nombre gran de sepulcres.

El pla de conjunt presenta una interessant analogia amb el de dues altres catedrals: la de Parenzo, a Istria (fig. 13), i la de Grado, al Vèneto (fig. 14). Al costat de la catedral de Parenzo, a més del baptisteri, hi ha la capella sepulcral tricora d'Eufraasi, elegit bisbe d'aquella ciutat l'any 539, que reconstruí el temple en ruïnes, segons sembla, entre

(1) DE VOGUÉ, *Syrie centrale. Architecture civile et religieuse du premier au VII^{ème} siècle*, Paris, 1865-1877. pàgs. 141 i següents.

La basílica unida al baptisteri de Kalat-Sem'an es troba en el recinte de Sant Simeó, a 200 m. al sud de l'entrada, formant part del gran conjunt que contenia les quatre grans basíliques construïdes en quatre costats de l'octògon que cloïa la columna de Sant Simeó. Fou construïda certament després de la mort del sant, el 459. La veié ja construïda Evagrius l'escolàstic, qui visità el monument i en féu una descripció el 560. (DE VOGUÉ, *Syrie centrale*). Vegeu *Anuari*, VI, 1915-1920, pàgs. 747-753.

els anys 543 a 554 (1). Una construcció anàloga, amb la forma tricora menys marcada, ha estat descoberta al costat sud del baptisteri, a l'oest de la catedral de Grado, fundada pel patriarca Elias (571-586) segons una inscripció.

Es podria fer la hipòtesi de suposar aquelles esglésies anexas, destinades al *consignatorium* o *locus chrismalis*; però no hi ha cap prova que ho confirmi, i l'estat actual dels estudis és molt imprecís (2).

L'obra d'aquesta època a la catedral d'Egara és característica: un *opus emplecton*, el revestiment exterior del qual és de carreus petits, combi-

nats als cantons amb carreus grans romans, aprofitats de les obres antigues que restaven en el lloc, sistema de tradició romana que hem vist en el temple d'Ausa (3). És visible en el creuer i absis triconque de l'església de Sant Pere, en tot el perímetre del baptisteri de Sant Miquel; en el creuer i absis de la basílica de Santa Maria.

Hem dit que en el temple de Santa Maria, en transformar-se en basílica de tres naus, s'amplià el paviment de mosaic amb una obra feta de calç, reble i pols de terra cuita. Aquest paviment de color roig s'ha trobat en les naus laterals, en tota l'àrea del baptisteri i en el passadís que hi porta. Sant Isidor el descriu i li dóna el nom de *pavimentum ostracus* (4). Un paviment igual es troba a la basílica de Tarragona.

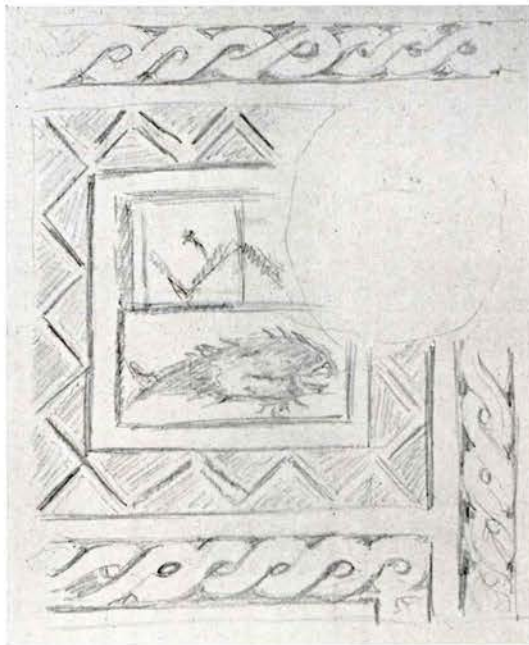


Fig. 10.—Parenzo : Mosaic amb la representació dels peixos

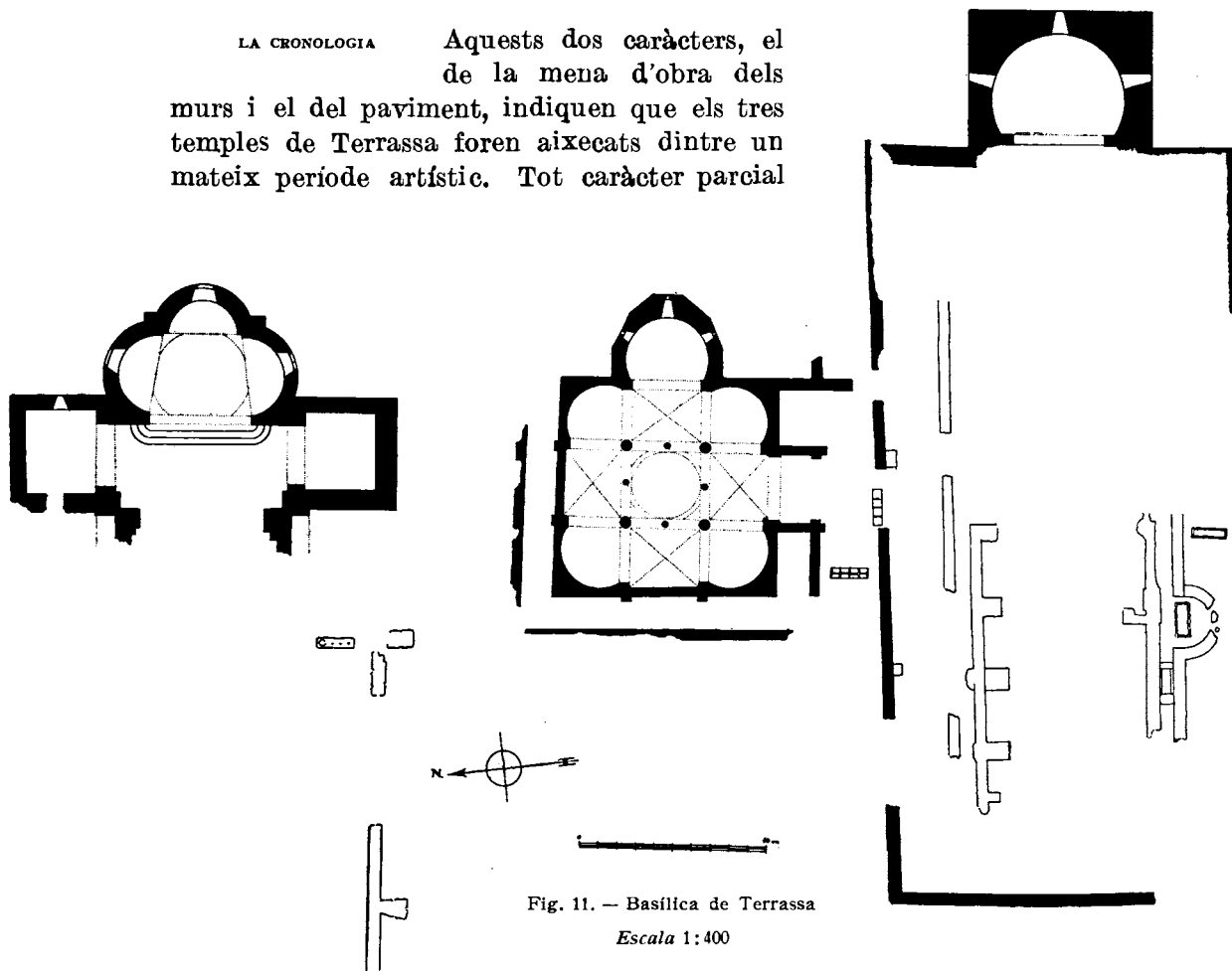
(1) POGATSCHNIG, *Parenzo*, en *Atti e Memorie della Società Istriana di Archeologia e Storia Patria*, XXVI, pàgs. 34 a 55. — COSSAR, RANIERI, Mario, *Parentium*, en la qual hi ha una extensa bibliografia.

(2) Vegeu de l'article *Confirmation* l'apartat *Lieu de son administration*, en CABROL-LECLERC, *Dictionnaire*, III, part I, pàg. 2522.

(3) PUIG I CADAFALCH, *L'Arquitectura romana a Catalunya*, pàgs. 107 a 111.

(4) Els sòls usuals es componen, en els bons temps de la construcció romana, de tres capes: l'*statumen*, de grava del volum del puny, en sec; el *rudus*, formigó de grava, i

LA CRONOLOGIA Aquests dos caràcters, el de la mena d'obra dels murs i el del paviment, indiquen que els tres temples de Terrassa foren aixecats dintre un mateix període artístic. Tot caràcter parcial



que impliqui una dada cronològica és, doncs, aplicable al conjunt d'edificis de la seu d'Egara.

Els indicis cronològics a establir són els següents. A la catedral de Parenzo s'han descobert tres mosaics sobreposats: un mostrari immens

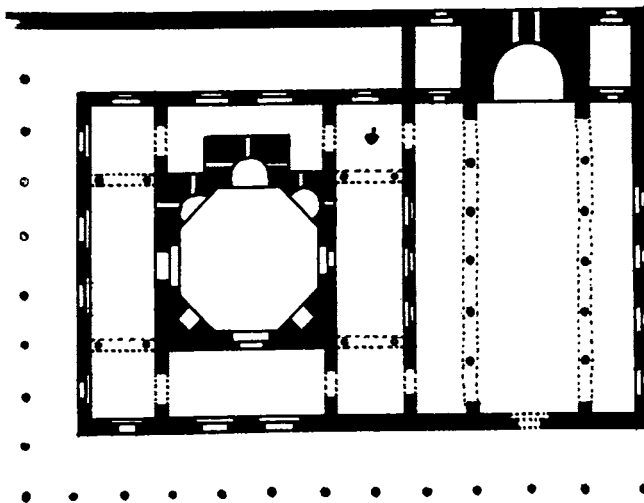
el *nucleus*, formigó de fragments de teula. El *rudus* tenia $\frac{3}{4}$ de peu, o sia 0,22 m, el *nucleus* $\frac{3}{8}$, o sia 0,11 m. (VITRUBI, *De Architectura*. II, I.)

En els temps de pobresa de l'època bàrbara, les dues primeres capes desapareixen i sols queda el *nucleus*, que sant Isidor defineix amb el nom d'*ostracus*: «*Ostracus est pavimentum testaceum, eo quod fracti testis calce adiuncto feriatur*». L'*ostracus* és, doncs, el *nucleus* vitrubià. El paviment de Santa Maria i de Sant Miquel de Terrassa és un *pavimentum ostracus*, i fa, aproximadament, 0,11 m, els $\frac{3}{8}$ de peu segons el costum que retreu Vitruvi. (Vegeu SANT ISIDOR, *Etymologiarum*, llib. XIX, cap. V, 26.)

de dibuixos es troben en tres pisos. Un de la basílica immediatament anterior a la d'Eufraasi té un dibuix igual al de l'absis triconque de l'església de Sant Pere de Terrassa (figura 15). Eufraasi fou elegit bisbe de Parenzo el 539.

Un altre caràcter és el de les teules planes de tipus romà conservades a la coberta del temple de Sant Pere: l'únic cas en l'arquitectura medieval catalana (figs. 1 i 59), on, en general, el material de cobertes és la llicorella o les lloses de pedra o la teula aràbiga (1).

Una de les troballes interessants i indici d'antiguitat han estat les àmfores en el carcanyol de la volta de l'absis de Santa Maria (fig. 16), el pla i l'aparell del qual el situen també en aquell antic període de l'arqueologia cristiana hispànica. Sabuda és la pràctica romana de la construcció de voltes per mitjà d'àmfores i pots de diversa mena encaixats els uns amb els altres formant rosques lleugeres que el morter omplia (2). La pràctica és coneguda en les esglésies africanes (3) i en les



Escala 1:400

Fig. 12. — Kalat-Sem'an

(De Vogué)

(1) LASTEYRIE, *L'architecture religieuse en France à l'époque romane*, pàg. 105. Les teules romanes, diu Lasteyrie, es troben representades sobre monuments del segle IX, com la Bíblia de Carles el Calb (Biblioteca Nacional, ms. lat. I, fol. 386 v.º) i sobre un marfil carolingi del Louvre (VENTURI, Adolfo, *Storia dell'arte*, II, pàg. 182). En una de les miniatures de la Bíblia de Farfa es veu representat un edifici simètric porticat cobert amb teula plana (foli 95 de la Bíblia de Farfa reproduïda en PIJOAN, Josep, *Les miniatures de l'Octateuch a les Bibles romàniques catalanes en Anuari*, IV, del 1911-1912, pàg. 486). No es pot dir tan decididament del pòrtic de la ciutat de Jerusalem, del portal de Ripoll, que sembla reproducció d'una miniatura anàloga on les teules semblen aràbigues. Les mateixes teules a la romana es veuen en un altre edifici representat en el foli 56 de la Bíblia de Roda reproduïda per Pijoan. Aqueixes Bibles semblen ésser de la fi del segle X o principis del XI (PIJOAN, *Les miniatures de l'Octateuch*, pàgs. 480 i 500). El portal de Ripoll és del començament del segle XII.

(2) PUIG I CADAFALCH, *L'Arquitectura romana a Catalunya*, pàg. 294.

(3) GSELL, S., *Les monuments antiques de l'Algérie*. Paris, 1901, vol. II, pàgines 139-188. — SALADIN, H., *Rapport sur une mission faite en Tunisie du novembre 1882 à avril 1883 en Archives des Missions Scientifiques*, vol. CIII, Paris, 1887, pàg. 92.

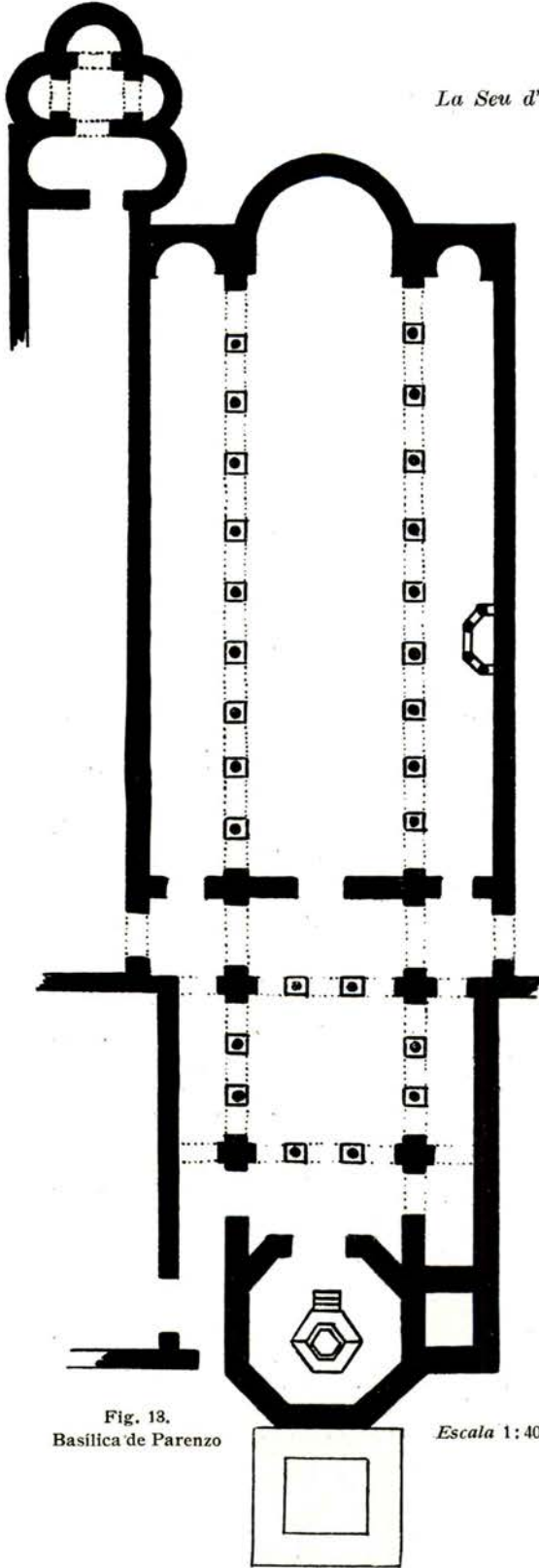


Fig. 13.
Basilica de Parenzo

Escala 1:400

bizantines (1). Però aquí no es tracta pas de la volta construïda, sinó del carcanyol omplert amb àmfors senceres més que per alleugerir el pes mort que sobre la volta carrega, per utilitzar materials de poc preu i fàcil elevació, tal com és pràctica antiquíssima en la construcció (2). Les àmfors recollides en nombre de tres i guardades en l'incipient Museu de Sant Pere no porten marca de gerrer.

És poc estudiada encara l'arqueologia de la ceràmica ordinària, però la forma de les nostres àmfors (fig. 16) recorda tipus cristians trobats una mica pertot (3).

Cal notar, també, la forma poligonal de l'absis del baptisteri i de l'església de Sant Pere, com la dels absis de les basíliques dels segles V o VI de l'Adriàtic. Tots aquests caràcters arqueològics, que són comuns als dels altres monu-

(1) CHOISY, *L'art de bâtir chez les bizantins*, pàg. 71.—DURM, *Die Baukunst der Etrusker und Römer*, p. 296.

(2) CHOISY, A., *L'art de bâtir chez les romains*, pàg. 96.

(3) Vegeu l'article *Amphores* de H. Leclercq en CABROL-LECLERCQ, *Dictionnaire*. — Consulteu LECLERCQ, *Notes sur les poteries communes d'Afrique* en *Mélanges d'Archéologie et d'Histoire*, 1891, pàgs. 309-310.—*Amphores de Carthage*, en *Bulletin des Archives du Comité des Monuments historiques*, 1894, pàgs. 85-119.

ments dels segles v o vi, porten a la mateixa conclusió cronològica.

Posem en relació aquestes dades arqueològiques amb la Història, i arribarem a una conclusió precisa.

L'existència del baptisteri aïllat implica la d'una seu episcopal. Llavors no hi havia sinó un baptisteri per diòcesi o ciutat episcopal; perquè durant els primers segles el baptisme era administrat directament pels bisbes (1). El bisbat d'Egara s'extingeix abans del 711; aquesta consideració enclou, cronològicament, un període de dos segles i mig, del 450 —data de la fundació del bisbat— al 711 —data de l'extinció—, la construcció de les esglésies de Terrassa.

El 614 se celebrà, com hem dit, a la catedral egaresa un Concili. Aquest fet fa possible encara cenyir més la data. Un Concili nombrós (2) suposa l'existència del temple construït amb certa sumptuositat i dimensions, on és costum que es reunixin.

Així tindríem que l'obra hauria d'haver estat feta en els cent trenta-quatre anys compresos dintre 480 i 614, i probablement fou en temps de Nebridi

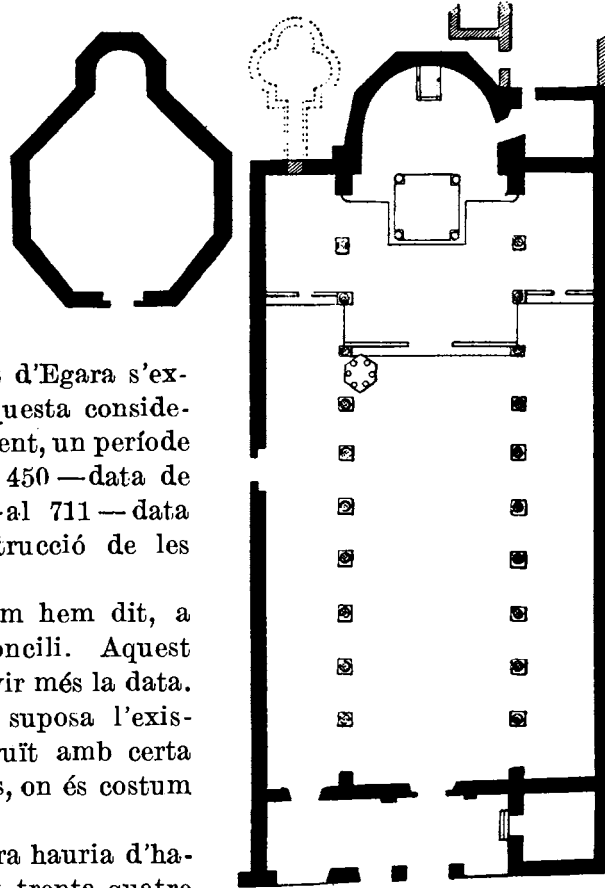


Fig. 14. — Basílica de Grado

Escala 1:400

(1) Es llegeix sovint en les històries eclesiàstiques que les esglésies vídues de llur pastor sol·licitaven llur retorn perquè una multitud moria sense baptisme. En el segle vi començà a concedir-se el baptisteri a les parròquies rurals, com es desprèn de les discussions del Concili d'Auxerre i de Meaux; però llavors s'instal·là a la nau o al creuer de les esglésies. (MARTIGNY, *Dictionnaire*, pàg. 86.)

(2) Hi concorregueren: Eusebi, metropolità de Tarragona; Mumi, de Calahorra; Joan, de Girona; Màxim, de Saragossa; Ameli, de Lleida; Rufa, Viso, Vicenç, Esteve Pompedi, Sintari i Just, els quals no s'han pogut identificar; Màxim, prevere, i Fructuós, degà, pels bisbes Esteve i Gomarell. (VILLADA, *Historia eclesiàstica*, II, 1.^a part, pàgina 124.)



Fig. 15. — Mosaic de l'absis de Sant Pere de Terrassa

(516 a 546), prelat poderós, germà d'altres tres bisbes: Elpidi, bisbe d'Osca; Justinià, bisbe de València, i Just, bisbe d'Urgell.

LA BASÍLICA DE
SANTA MARIA

Estudiats el pla del conjunt i la cronologia, anem a descriure cada un dels temples. El de la basílica pròpiament dita fou acabat amb tres naus, amb el seu santuari rectangular per fora, en arc de ferradura ben marcat per dintre (figures 3, 11, 17 a 22).

La forma de ferradura més o menys accentuada del pla del santuari existeix a la regió muntanyosa de l'interior del nord de Síria, en les basíliques conegudes per Djebel Il-Hass i Djebel Shbêt, ambdues situades a Zebed. Una d'aquestes esglésies, la situada a l'Est, té un absis sortint rectangular a l'exterior, entre els dos departaments litúrgics acostumats (1); l'altra, la situada a ponent de la mateixa ciutat, datada per una inscripció l'any 512, té l'absis poligonal i mostra tres costats que semblen, aproxima-

(1) BUTLER, H. C., *Architecture and other Arts en American archaeological expedition to Syria*, vol. II, New York, 1903, fig. 111. L'arc de l'absis té quasi 210°.

dament, d'un pentàgon regular (1). Aquestes esglésies tenien les arcades de les naus sostingudes per pilars en lloc de les columnes. La mateixa disposició de santuari es repeteix en l'altiplanície de l'Anatòlia (2) i a la vall del Nil, a Wadi Ghazali (fig. 23), i a Serre (fig. 24) (3). A la basílica d'Egara el bema es trobava inclòs dintre un departament rectangular. Restes d'una arcada a cada costat del santuari major indiquen la possible existència de la *prothesis* i el *diaconicon* (figs. 25 i 26); però en va hem cercat, per mitjà d'excavacions, els fonaments d'aquests dos departaments que, tant a Ravenna com a Tarragona, enquadraven el santuari. L'ur



Fig. 16. — Seu d'Egara : Amfores trobades a la volta de l'absis de Santa Maria

existència a Síria era constant quan el bema era exteriorment rectangular (4). És possible encara la hipòtesi que fossin construïdes de materials lleugers, dels quals ha desaparegut tot rastre.

El bema rectangular aïllat és comú, en canvi, en les esglésies mossàrabs d'Espanya, com a Santiago de Peñalba i a Sant Salvador de Palas de Rey, en les quals aquelles dependències litúrgiques eren als braços del creuer (5). Això és un indicatiu d'una influència visigòtica. A part de les d'Espanya, una gran part de les esglésies europees coetànies eren amb un sol absis entre dues sagristies establertes en els braços de la creu del pla.

(1) BUTLER, *Architecture and other Arts*, fig. 112.

(2) RAMSAY, W. M., i BELL, G. L., *The thousand and one churches*, London, 1909, p. 317.

(3) CLARKE, Somers, *Christian antiquities in the Nile Valley*. Oxford, 1912, lám. IV, n.º I a X.

(4) Un sol exemple de santuari rectangular aïllat hem trobat en l'abundant recull d'esglésies estudiades pels americans. (BUTLER, Howard Crosby, i SMITH, Baldwin, *Early churches in Syria*, Princeton, 1929, cap. VIII.)

(5) GÓMEZ MORENO, M., *Iglesias mozárabes, Arte español de los siglos IX a XI*. Madrid, 1919. pàgs. 225 i 228.

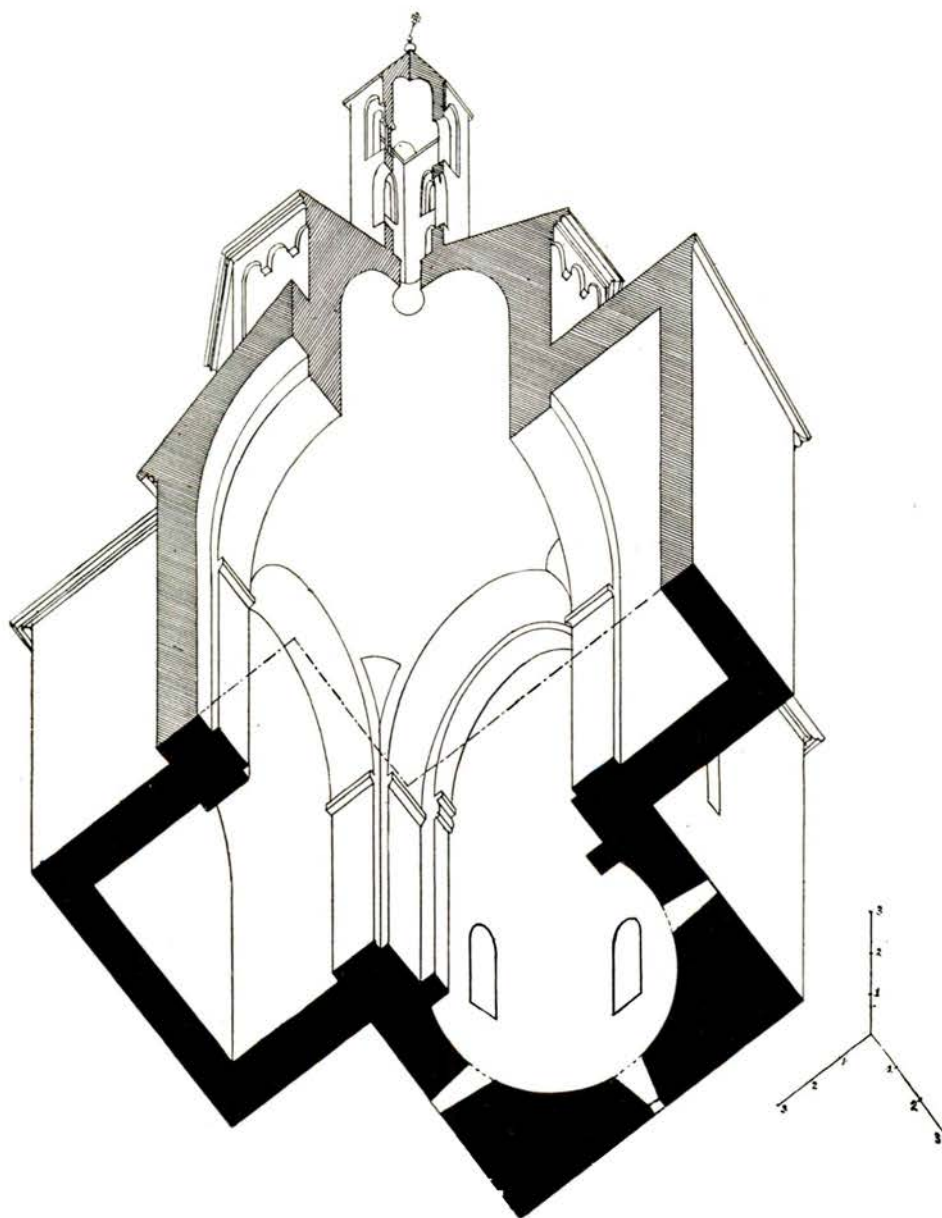


Fig. 17. — Seu d'Egara : Estructura de l'absis de Santa Maria

Sota una església del tipus de les nostres del segle XI, M. Naef ha pogut identificar a Marmoutier, a Suïssa, dues esglésies anteriors, una del 630 i una altra del 753 (1), que tenen aquesta disposició. La forma és, d'altra part, comuna a l'Àfrica, com la basílica de Gueseria (2).

El creuer de la basílica d'Egara sembla que ens ha pervingut sencer. El més conservat és el braç del costat de l'Epístola, on les cantonades són de grans pedres, mentre que els paraments són de carreus petits, alguns de pedra tosca. A la cantonada de llevant, la pedra tosca hi és més abundosa. Hom

vaei-la sobre la seva antiguitat en examinar aquesta part remoguda de l'obra, que és, certament almenys en part, refeta.



Fig. 18. — Santuari de Santa Maria de Terrassa abans de la restauració



Fig. 19. — Transcepte i nau del segle XI del santuari de Santa Maria abans de la restauració

Cal, encara, notar un caràcter interessant, que és el perfil de les mènsules que sostenen l'arc triomfal de l'absis (figs. 27 a 29). Tenen el perfil exactament igual a l'assenyalat repetidament per M. Ramsay i Miss Bell a l'Anatòlia (fig. 30) (3).

Una motllura típica, formada de plans inclinats separats per baquetes, es troba en la imposta de l'arc del braç

(1) *Indicateur d'Antiquités suisses*, vol. VII, 1906, pàgs. 209 i següents.

(2) GSELL, *Les monuments antiques de l'Algérie*, II, pàg. 202.

(3) RAMSAY i BELL, *The thousand and one churches*, pàgs. 84 i 137, figures 16, 29, 60, 114, 147, 171 i 299.



Fig. 20. — Seu d'Egara : Santuari de Santa Maria

del creuer del costat nord (fig. 30) anàleg a les usades a l'Àsia Menor.

La proporció general del temple difereix de la de les basíliques siríaqües. La de Terrassa és més allargada. El gruix dels murs assenyala clarament la coberta amb fusta. Avui es conserva quasi tot el basament del mur nord, una part del mur sud i la façana del costat de ponent, d'un gruix quasi uniforme. Es nota algun pilar en el mur nord.

La nau major és possible que fos sostinguda sobre columnes. Queden restes dels fonaments en forma de pilars quadrats, i s'ha trobat enterrada una base de columna i en el lloc es conserven restes de fusts.

EL BAPTISTERI

En un article publicat per Marucchi sobre *La litúrgia des basíliques* (1), es descriu la cerimònia del baptisme d'immersió, tret dels documents més antics de la litúrgia cristiana. La vetlla de Pasqua i els dies que segueixen fins a Pentecostès són reservats a l'administració solemne del baptisme. La cerimònia comprèn quatre

(1) *Archéologie chrétienne*, III, pàgs. 34 i següents.

parts: 1.^a El neòfit declara renunciar a Satan i a les seves pompes i als seus àngels. 2.^a Baixa a la piscina per submergir-hi, almenys, la part inferior del cos, mentre el sacerdot li tira aigua al cap tot invocant el nom del Pare i del Fill i de l'Esperit Sant. 3.^a Se li aplica una untura i se li imposen les mans tot invocant l'Esperit Sant. 4.^a Rep el menjar eucarístic i una beguda de llet i mel. Llavors ja és un fidel. Com a signe de la seva nova condició se'l revesteix de roba blanca que portarà fins el diumenge de l'octava de Pasqua anomenada per això *dominica in albis depositis*.

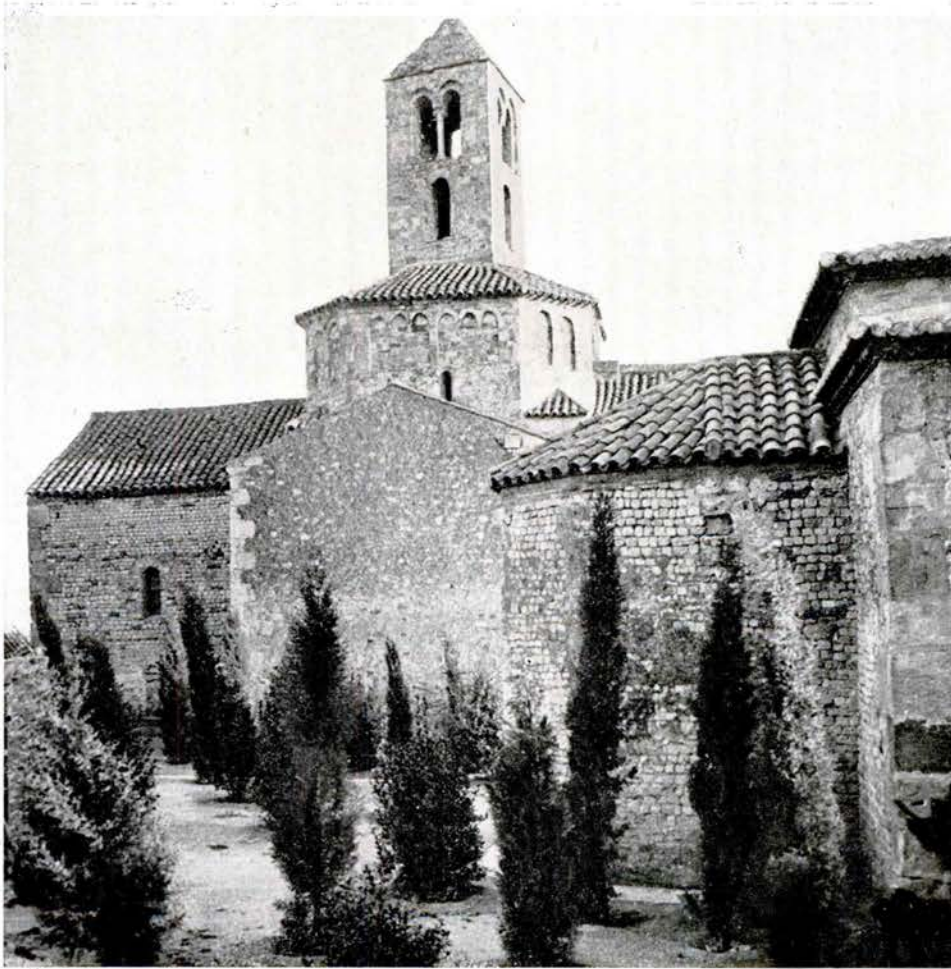


Fig. 21. — Seu d'Egara : Transcepte i santuari de Santa Maria. En primer terme l'absis del baptisteri de Sant Miquel

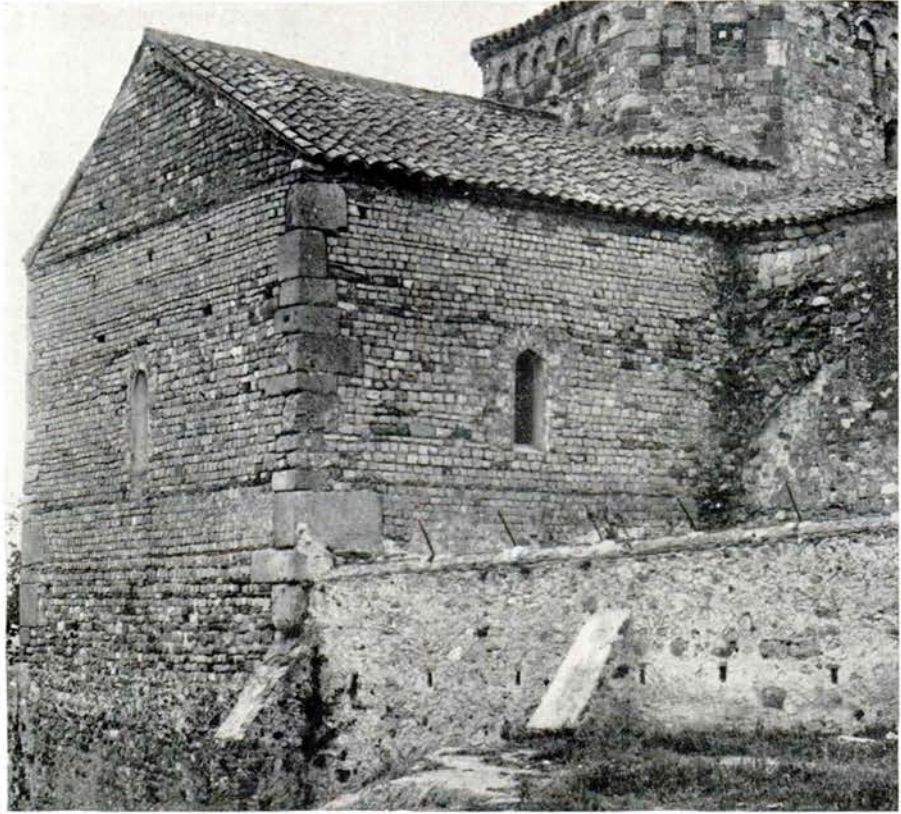


Fig. 22. — Seu d'Egara : Santuari de Santa Maria

Es veuen encara en les catacumbes alguns baptisteris que han servit per a aquest ús. Era de dret que el bisbe presidís la cerimònia assistit pels sacerdots i els diaques. És clar que, en cas de necessitat, tota persona, sense distinció de qualitat, conferia el baptisme.

La litúrgia canvia poc en els temps següents en allò que es relaciona amb l'edifici. Hi ha una sèrie de reunions durant la cerimònia; en una d'elles, la quarta, anomenada d'*apertio aurium*, després de diverses lectures, els neòfits assisteixen a un simulacre de lectura dels Evangelis. Aquests es disposen als quatre angles de l'altar i se'n llegeix el començament; es recita el símbol de la fe en grec i en llatí segons la llengua llur, i s'ensenya l'oració dominical. Es celebren, encara, altres reunions fins a set, la darrera el dissabte Sant, en què s'administra el baptisme. Els catecúmens es reuneixen a l'església; el sacerdot els exorcitza i els

ungeix, fent-los pregar mentre es dirigeixen a la piscina baptismal tot recitant les profecies. Els clergues porten encensers i alts ciris. Es beneeix l'aigua, s'hi tira el sant crisma i el sacerdot els dirigeix diverses preguntes sobre la fe i el desig de batejar-se. Llavors es realitza una triple immersió i després es vesteix d'hàbits blancs els nou batejats, se'ls confirma i se'ls ungeix amb el crisma.

El Concili IV de Toledo de l'any 633 fixa en una les immersions, perquè els arrians no entenguessin que es feia distinció de naturalesa en les persones de la santíssima Trinitat; però a Catalunya se seguí la pràctica de l'Església romana, almenys després del domini visigòtic en què depenia de Narbona. Un ordinari de Tortosa de l'any 1055 encara parla clarament de les tres immersions (1).

Des del temps de Constantí es comencen a aixecar baptisteris com a construccions aïllades i veritables temples: ho testimonien innumbrables escriptors eclesiàstics. Així es veuen representats en forma de temples circulars, en un sarcòfag del Vaticà i en diversos voris. Aquest ús va perseverar fins el segle VI, època en què va començar-se a instal·lar la pila baptismal en el nàrtex i després a l'interior de les esglésies (2).

Els baptisteris primitius, edificis aïllats, tingueren com a model de llur pla el *frigidarium* de les termes (3) (figura 34): un nimfeu d'un palau de la família romana dels Laterani (fig. 33) es transforma, segons alguns, en el baptisteri de Latran (4); un nimfeu antic fou transformat en el baptisteri de Ravenna, San Giovanni in Fonte (fig. 32). Venturi cita el dels banys de Neró, a Pisa; el del Bacucco, prop de Viterbo; i un de prop de Tívoli (fig. 35) com a tipus pagans predecessors del baptisteri cristià. N'hi ha prou amb posar-hi al costat

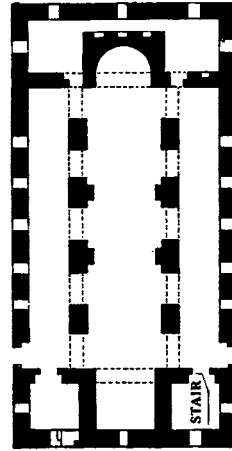


Fig. 23. — Wadi Ghazali
(Somers Clarke)
Escala 1:400

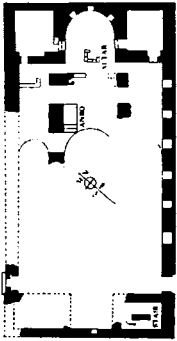


Fig. 24. — Serre
(Somers Clarke)
Escala 1:400

(1) VILLANUEVA, *Viaje literario*, V, pàgs. 6 i 7. — GUDIOL, *Arqueologia Sagrada Catalana*, pàg. 240.

(2) MARTIGNY, *Dictionnaire*, pàg. 81.

(3) VENTURI, *Storia dell'arte cristiana*, I, pàgs. 98 i 100.

(4) HOLDER EGGER, D. O., *Liber Pontificalis Ecclesiae ravennatis*, en els «Monumenta Germaniae historia», pàg. 292. Hannover, 1878.



Fig. 25. — Egara : Arcada en el recó sud entre el transepte i el santuari

(Ribera i Llopis)



Fig. 26. — Egara : Volta en el recó nord entre el transepte i el santuari

(Ribera i Llopis)

exemples de baptisteris cristians de diferents èpoques per a provar la persistència del tipus (figs. 31 i 36).

Ambrós de Morales va veure i descriure en els seus viatges el baptisteri de la basílica de Sant Marc, d'Évora, que era octagonal, muntat sobre columnes, amb parets revestides de marbres i paviment de mosaic. No és això dir que aquesta sigui l'única disposició: hi ha exemples de plans rectangulars, circulars, pentagonals, hexagonals, en creu grega, en trèvol; però predomina la circular i l'octogonal (1).

En síntesi, el baptisteri és un edifici fet per a contenir una piscina, de pla radial, sovint fet a base octagonal, cobert amb una cúpula central sostinguda per columnes; en general, surten d'un mode clar, en la planta els quatre nínxols angulars dels nimfeus antics on es deixava la roba per a banyar-se. Per a la basílica es seguí constantment una forma allar-

(1) CABROL-LECLERCQ, *Dictionnaire*, II, 1.^a part, mot *Baptistère*, col. 393.

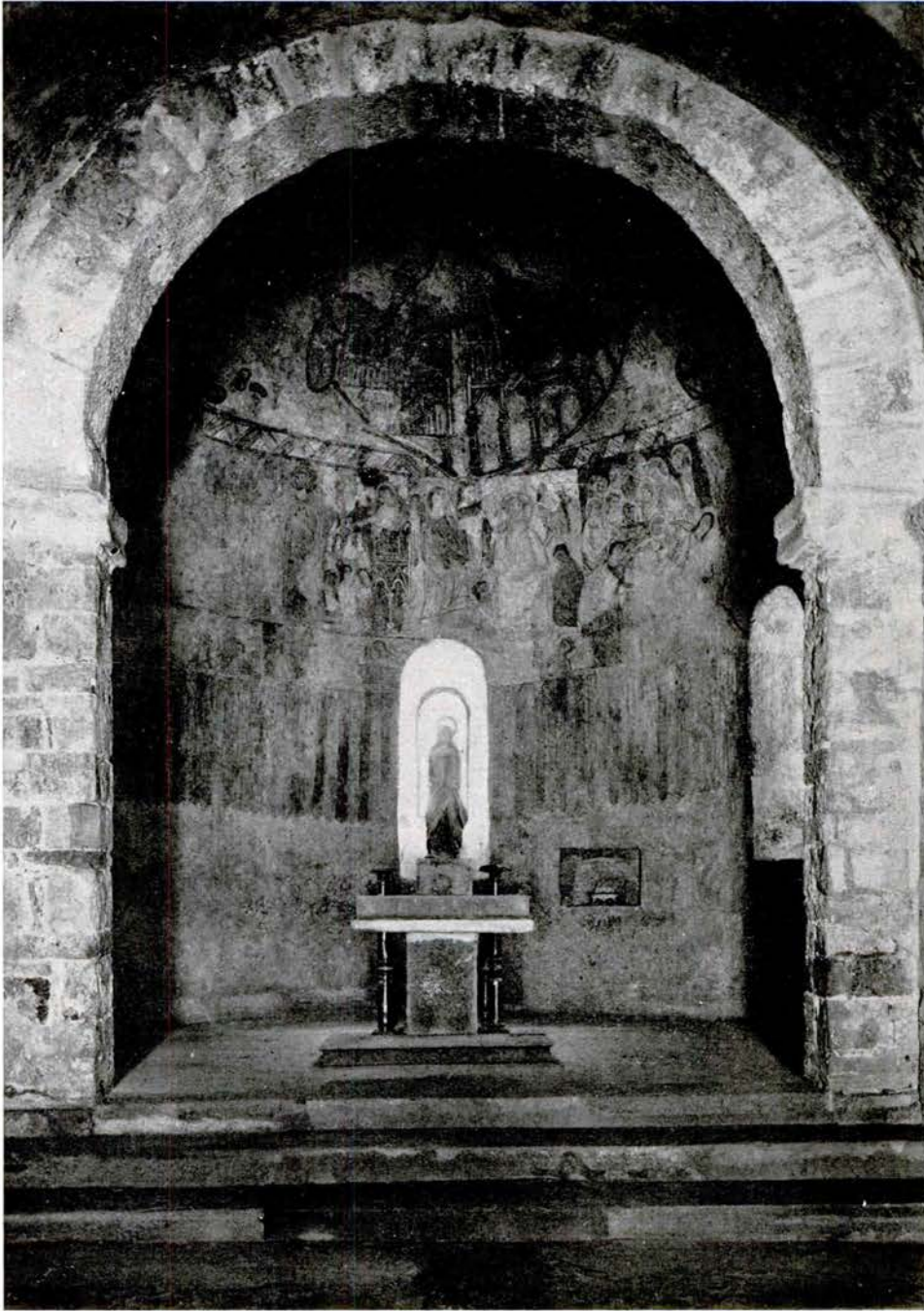


Fig. 27. — Seu d'Egara : Interior de l'absis de Santa Maria

gada; per al baptisteri una forma radial que es prestava perfectament a les cerimònies complicades del baptisme d'immersió.

Venturi (1) cita el següent epigrama, atribuït a sant Ambròs per uns i a sant Ennodius per altres, que existeix gravat en el baptisteri de Santa Tecla de Milà (2):

*Octochorum sanctos templum surrexit in usus
Octagonus Fons est munere dignus eo:
Hoc numero decuit sacri Baptismatis aulam
Surgere; quo populis vera salus rediit.*

En aquest epigrama es canta el temple i la font octagonals com els més dignes i apropiats per a l'aula santa on s'administrava el sagrament del baptisme, pel qual es torna al poble la vera salvació i s'hi preconitza el número vuit com a nombre simbòlic per a regir el pla dels baptisteris.

La construcció d'aquesta forma trobarà una solució en l'estructura romana de tantes i tantes obres; però en trobarà de més nombroses encara en les estructures bizantines.



Fig. 28. — Egara : Santa Maria. Impostes del santuari i del transepte (Ribera i Llopis)

quatre angles nínxols circulars, una mica tancats, amb la porta a la part occidental, amb l'absis lleugerament tancat en ferradura interiorment i poligonal per fora (figs. 37 a 41). Una creu grega es marca completament en el seu interior. En el quadrat

(1) *Storia dell'arte cristiana*, I, pàg. 103.

(2) CABROL-LECLERCQ, *Dictionnaire*, II, 1.^a part, col. 394, mot *Baptistère*.

EL BAPTISTERI DE LA CATEDRAL D'EGARA

L'església de Sant Miquel era, sens dubte, un baptisteri. El pla era, en conjunt, un quadrat que té inscrits en els



Fig. 29. — Egara : Santa Maria. Impostes del santuari i del transepte (Ribera i Llopis)

del centre s'aixequen vuit columnes: quatre de robustes en els angles i quatre de més febles en el centre dels costats, per a sostenir la cúpula.

Murs de petits carreus tanquen el perímetre (figures 38 a 41); arcs semicirculars que descansen en els murs i en les columnes del centre aguanten les voltes de quart d'esfera en els angles i d'aresta en els braços de la creu, seguint també tradicions de l'escola oriental. Damunt d'aquesta construcció, descansant sobre vuit arcs peraltats que estreben sobre les vuit columnes, s'aixeca la cúpula. Unes fornícules com a Ravenna fan el pas del quadrat al cercle (1) (figures 42 a 44). Les columnes procedeixen de distintes construccions; les canyes són de materials diferents; les bases de procedència diversa, bàrbarament tallades, formades de bosells i filets, variades en alçària segons ho exigia la canya a què havien d'adaptar-se; els capitells també són distints, arreplegats d'obres en ruïna (figs. 45 i 46).

Examinant els murs de les façanes, es veu que han estat arruïnats fins a una certa altura i després reconstruïts utilitzant pedra tosca com la del creuer i part baixa de la nau de Santa Maria, com si les dues obres

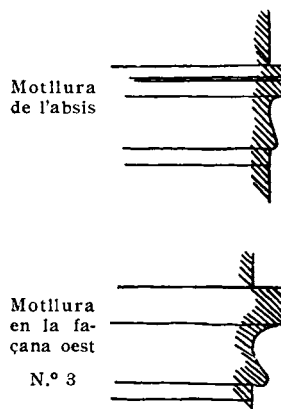


Fig. 30.—Església de Kara Dagis (Ramsay-Bell)

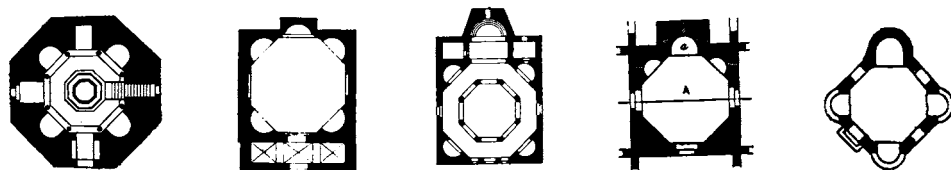


Fig. 31.—Baptisteris d'Albenga, de Santa Sofia a Constantinoble, de Sant Jordi d'Erza, de Kalat Sem'an i dels Arrians a Ravenna

s'haguessin fet al mateix temps. La part alta de l'obra és posterior a la part baixa dels murs, almenys en el seu conjunt, i fou restaurada amb maons i reble (fig. 41). Alguna de les voltes laterals també ha estat modernament renovada.

(1) L'operació de treure l'arrebossat i l'enlluit ha posat en descobert detalls arqueològicament interessants. La cúpula havia estat disfressada: una faixa de maons moderns donava l'aparença de trompes d'angle a les fornícules que feien el pas del quadrat a l'octògon. Destruint aquell additament, la cúpula ha pres l'aspecte de les de l'època a Ravenna.

El destí de l'església de Sant Miquel ha quedat perfectament demostrat pel descobriment de la piscina d'immersió (1). Això venia a resoldre



Fig. 32.
Baptisteri de San Giovanni in Fonte a Ravenna

definitivament que l'església de Sant Miquel era coetània del bisbat d'Egara. El fons trobat, extremament rústec, és possible que fos revestit; però s'ha de comptar que la piscina no era sinó una excavació senzilla, seca en temps ordinari, en la qual es tirava l'aigua sobre el batejat (figs. 48 i 50). La seva fondària usual era la trobada a Terrassa. La cerimònia no exigia que l'aigua cobrés una alçada determinada dels batejats, els quals s'hi col·locaven en diverses posicions, segons el ritual acostumat a cada església: adés drets, adés de genolls. S'hi baixava per tres o més graons, fins a set. La fondària de la de Terrassa indica unes tres grades.



Fig. 34.
Frigidarium al nord del Fòrum de Pompeya (Venturi)

part superior.

El baptisteri fou voltat d'una galeria i s'enllaçà amb la basílica per un pas porticat. La unió

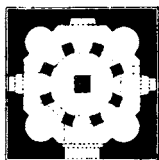


Fig. 36. — Baptisteri de Riez (Isabelle)

del baptisteri amb la basílica en aquesta forma es troba en diversos temples (3). Així es veu en l'església siríaca de Kalat-Sem'an (fig. 12) (4). Els nivells eren diferents: de la basílica s'ascendia al pas porticat per uns graons; de la galeria al baptisteri també calia muntar un graó.

- (1) Unes excavacions practicades del 5 al 8 de juliol del 1906, pel qui escriu aquestes ratlles, posaren fora de dubte la qüestió. Entre les columnes de l'església de Sant Miquel existia una piscina; a 0,40 m. es trobà un fons gruixut de morter, corbat en tots els quatre costats i omplint el quadrat central de Sant Miquel; oberta una vall fora del quadrat central, el paviment desapareixia.
- (2) CABROL-LECLERCQ, *Dictionnaire*, II, 1.^a part, cols. 394 i 395, mot *Baptistère*.
- (3) Vegeu l'article *Baptistère* en el *Dictionnaire* de CABROL-LECLERCQ.
- (4) DE VOGUÉ, *Syrie centrale*, pàg. 149.

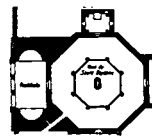


Fig. 33. — Baptisteri de Laterà

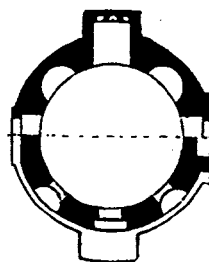


Fig. 35. — Església de la Madonna delle Tosse (Venturi)

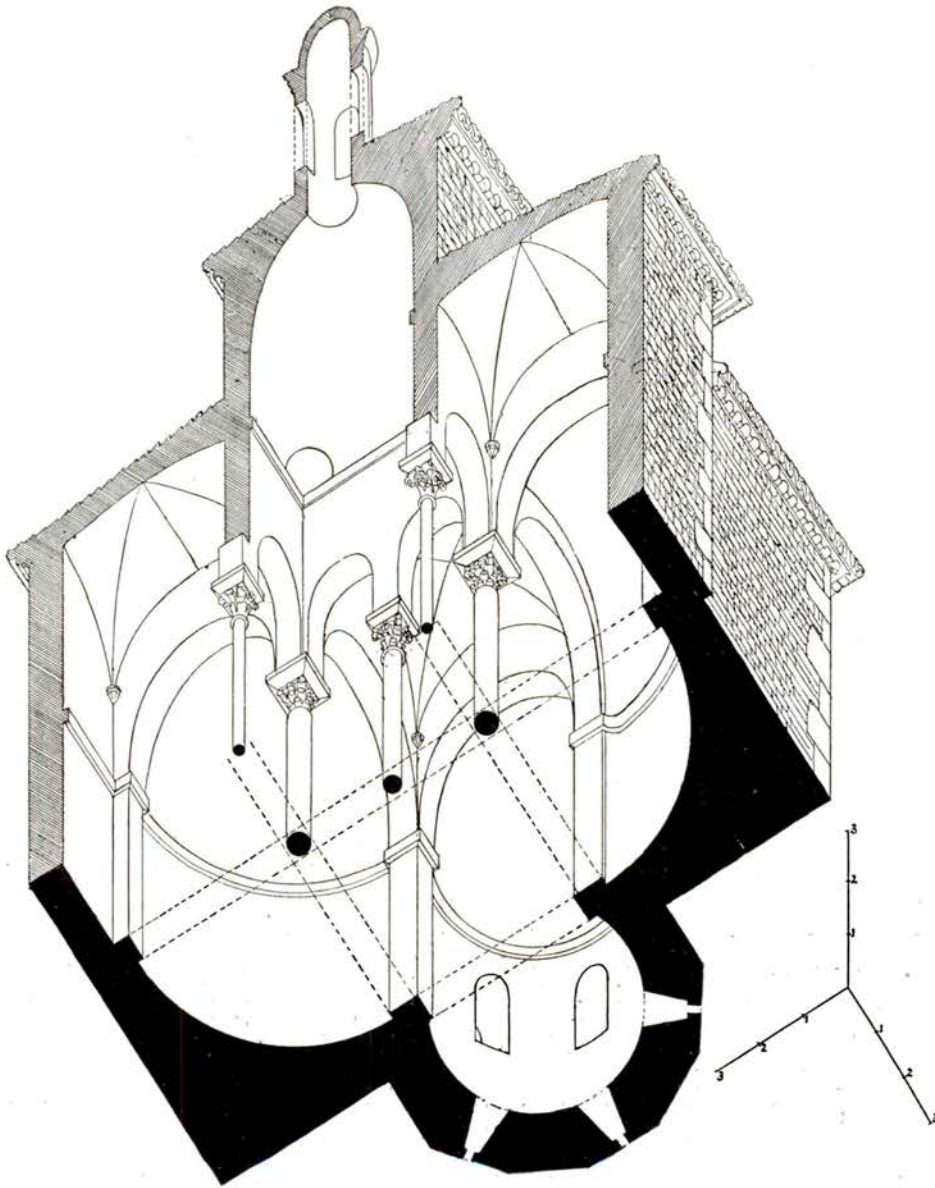


Fig. 37. — Baptisteri de Sant Miquel de Terrassa abans de la restauració



Fig. 38. — Seu d'Egara : Baptisteri de Sant Miquel, façana sud

LA CRIPTA DEL BAPTISTERI Baixem per una escala a la cripta; un corredor humit de recons corbats dóna entrada a un absis triconque, enterrat en el pa argilenc d'un cementiri. Unes finestres il·luminaven l'ara aïllada al centre del reduït santuari, que avui sembla una cel·la *trichora* catacumbària. Voltes esfèriques cobreixen els absidiols, i una volta vàida el quadrilàter central (figs. 46 i 47). Els intents d'excavació, rompent el mur de l'estret passadís subterrani, han mostrat sols un massís de terra, i han assenyalat en la part superior els muntants d'una finestra: la *fenestella confessionis* (1). En la cripta, forçosament devia

(1) El mur que avui tanca el passadís és, en part, refet. La forma de la cripta no és l'acostumada de les esglésies subterrànies. Tot suggereix una església inferior que segueix el pla de la superior; però les excavacions fins avui practicades no han portat a aquests resultats. Un sot fet en el centre de l'església presenta el fons de la piscina, trençada ja per les excavacions del bisbe Torres Amat, i no es trobaren restes de la volta.



Fig. 39. — Seu d'Egara : Baptisteri de Sant Miquel, costat de l'absis

haver hi relíquies, i aquestes, per la *fenestella*, podien venerar-se des de l'església.

La col·locació de relíquies era una de les cerimònies de la consagració d'aquesta mena d'edificis; els textos són formals en aquest punt (1): el lloc d'aquestes fou, sens dubte, la cripta.

(1) MARTIGNY, *Dictionnaire*, mot *Baptistère*.



Fig. 40. — Seu d'Egara : Baptisteri de Sant Miquel, costat oest

Per a què servia aquesta església inferior? S'havia cregut que era el baptisteri de les dones. Els textos de la disciplina eclesiàstica referents al baptisteri indiquen la separació de sexes i alguna església ha tingut baptisteri especial per a cadascun (1). La cripta es devia prestar admirablement a aquesta pràctica, si hagués ocupat, com es creia abans de les excavacions, una àrea igual a l'església superior. Reduïda a un estret passadís i al petit santuari triconque, no es pot pensar sinó en un lloc reservat a les relíquies dels sants.

LES COLUMNES
DEL BAPTISTERI

Per a construir en aquells segles de pobresa i decadència, es compraren edificis vells i es destruïen per aprofitar la pedra. Sant Agustí conta que un sacerdot de la seva diòcesi, havent de construir un hospital, comprà una casa «que, pensava, li podia ésser útil per les pedres». A la construcció d'una basílica commemorada en un *cippus* conservat a Henchir Zerdan, els pobles del voltant contribueixen portant-hi columnes. «Els venusiasenses proposaren de fer la

(1) CABROL-LECLERCQ, *Dictionnaire*, II, 1.^a part, col. 398, mot *Baptistère*.



Fig. 41. — Seu d'Egara : Baptisteri de Sant Miquel, façanes sud i oest

basílica nova; els mucrionenses donaren cinc columnes; els guzabetenses donaren sis columnes», etc. (1). De ruïnes fou fet el baptisteri d'Egara.

L'ordre corinti romà i el compost i els seus derivats són el prototipus dels capitells de tot aquest període. El comerç venia capitells desbastats, capitells fets de nou, i capitells trets d'edificis que s'enrunaven, que eren transportats d'un lloc a un altre per tot el Mediterrani. Aquests capitells eren, després, copiats en els llocs apartats dels antics centres de cultura i modificats per la mà inhàbil dels escultors bàrbars, que els donaven lentament un nou caràcter.

En les construccions de l'època i en les posteriors, cristiana i musulmana, es troben barrejats els diferents estats d'aquesta gradació en sentit de decadència del capitell romà.

Exemples notabilíssims d'aquest aprofitament de capitells romans, sobreposats a canyes de diferent diàmetre, es troben en l'església-baptisteri que estudiem. Són romans els dos capitells de pilastra que aguan-

(1) CABROL-LECLERCQ, *Dictionnaire*, I, 1.^a part, col. 667, article *Afrique (Archéologie de l')*. — GSELL, *Les monuments antiques de l'Algérie*, II, pàg. 340.

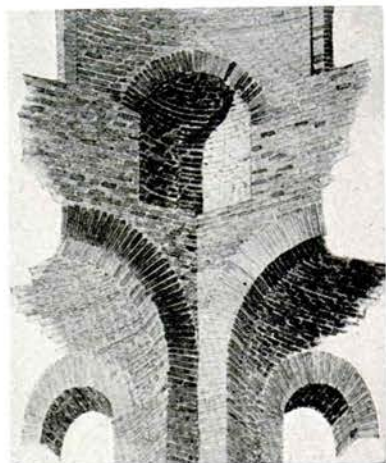


Fig. 42. — Fornàcul de Sant Vital, de Ravenna

(Rivoira)

ten els angles de la cúpula immediats a l'absis (figs. 44, 50 i 53) i els dos de columna que tenen rompudes llurs fulles d'acant inferiors, per avenir-se a l'estret diàmetre de les canyes que sobremunten (figures 49 a 51). Eren formes tot just desbastades, sense el detall que havia de completar l'escultor, però amb tota la traça d'un picapedrer hàbil o d'un taller que conserva la tradició antiga. Cap dificultat no és estalviada en aquest treball preparatori de l'artífex. La visió de l'obra suprema de l'arquitecte-escultor romà és claríssima: les hèlixs dels caulicles són hèlixs; les masses de les fulles d'acant, perfectament vistes. És un treball d'ofici, subjecte a regles ben sabudes. L'astrà-

gal no forma part del capitell en aquestes obres encara romanes.

Però hi ha un altre moment en l'evolució del capitell, i aquest també es troba en el baptisteri de Terrassa en un capitell de mides iguals a les d'un dels descrits, perquè la comparació i l'examen puguin ésser més complets i precisos (figs. 49 i 52). Són imitació exacta dels descrits, amb els quals és fàcil de confondre'ls; però, malgrat això, un atent examen constata el desconeixement de la forma que copien i la manca de destresa de la mà de l'escultor. Així són els capitells corintis de les columnes centrals dels costats de llevant i de ponent. La corba de les cares de l'àbac s'endinsa i surten en llurs extrems, i en el centre, com un dau, la pedra on ha de cisellar-se l'estrella central i els extrems de l'àbac; els caulicles s'enganxen al tambor del capitell, temerós el cisell de separar-los; canvien llurs proporcions, i es desprenen els rínxols més amunt que no pas en els romans descrits; les volutes angulars són espirals gravades en cares planes, no les hèlixs romanes que es destaquen atrevides; les fulles es mostren arrodonides, sense que s'acusin les dues parts en què les divideix el nervi central. Es pot dir que l'operari no desconeix encara la forma, que la segueix fins als més petits detalls, però que és inhàbil la seva tècnica. L'operari, però, encara és romà. És aquest estat el de la major part de capitells traslladats a la mesquita de Còrdova llavors de la seva construcció. Aquest fet assenyala un límit inferior de data a aquesta forma arquitectònica: l'any de l'hègira 169 (785 de J. C.).

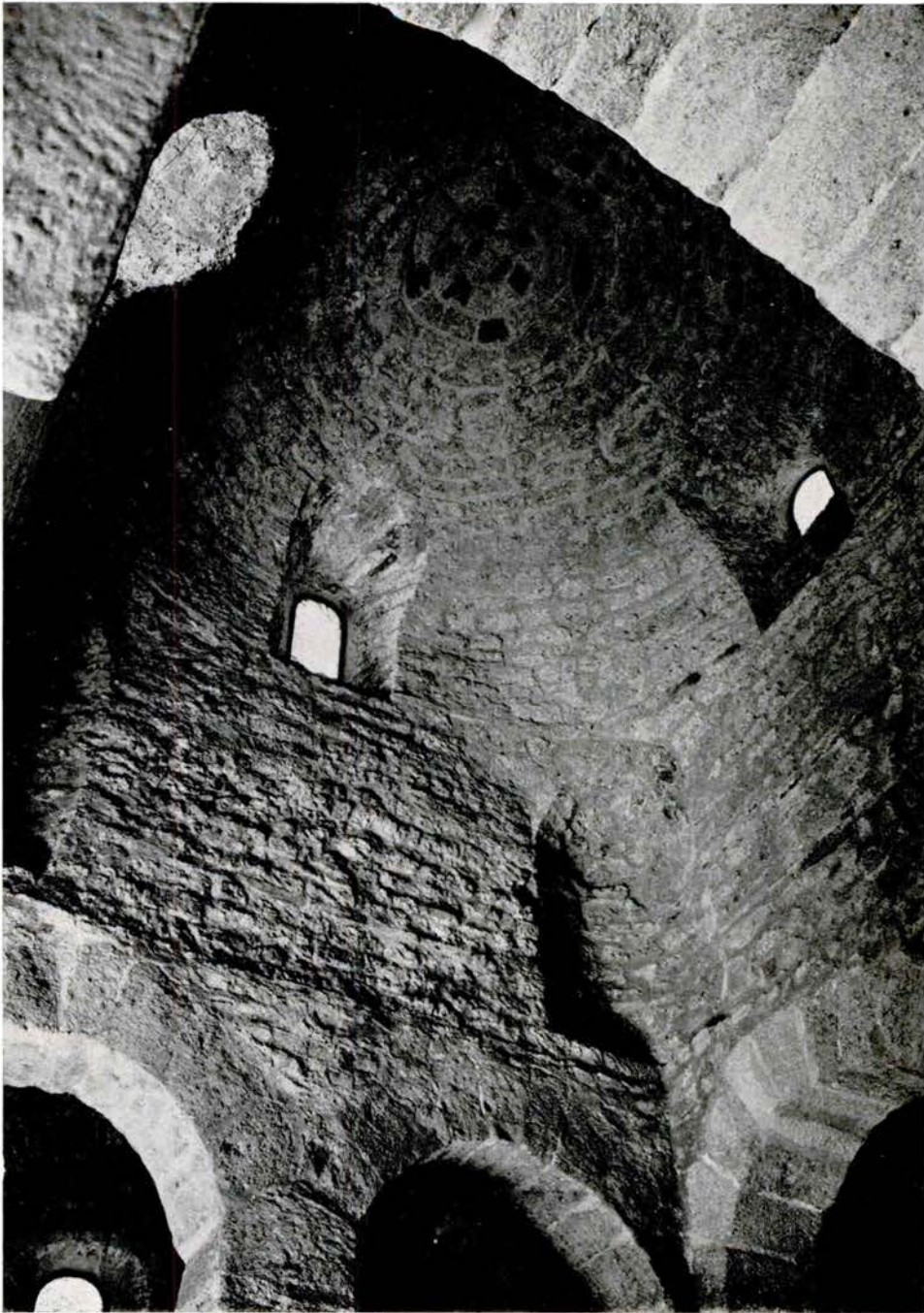


Fig. 43. — Seu d'Egara : Fornàcul i cúpula del baptisteri de Sant Miquel

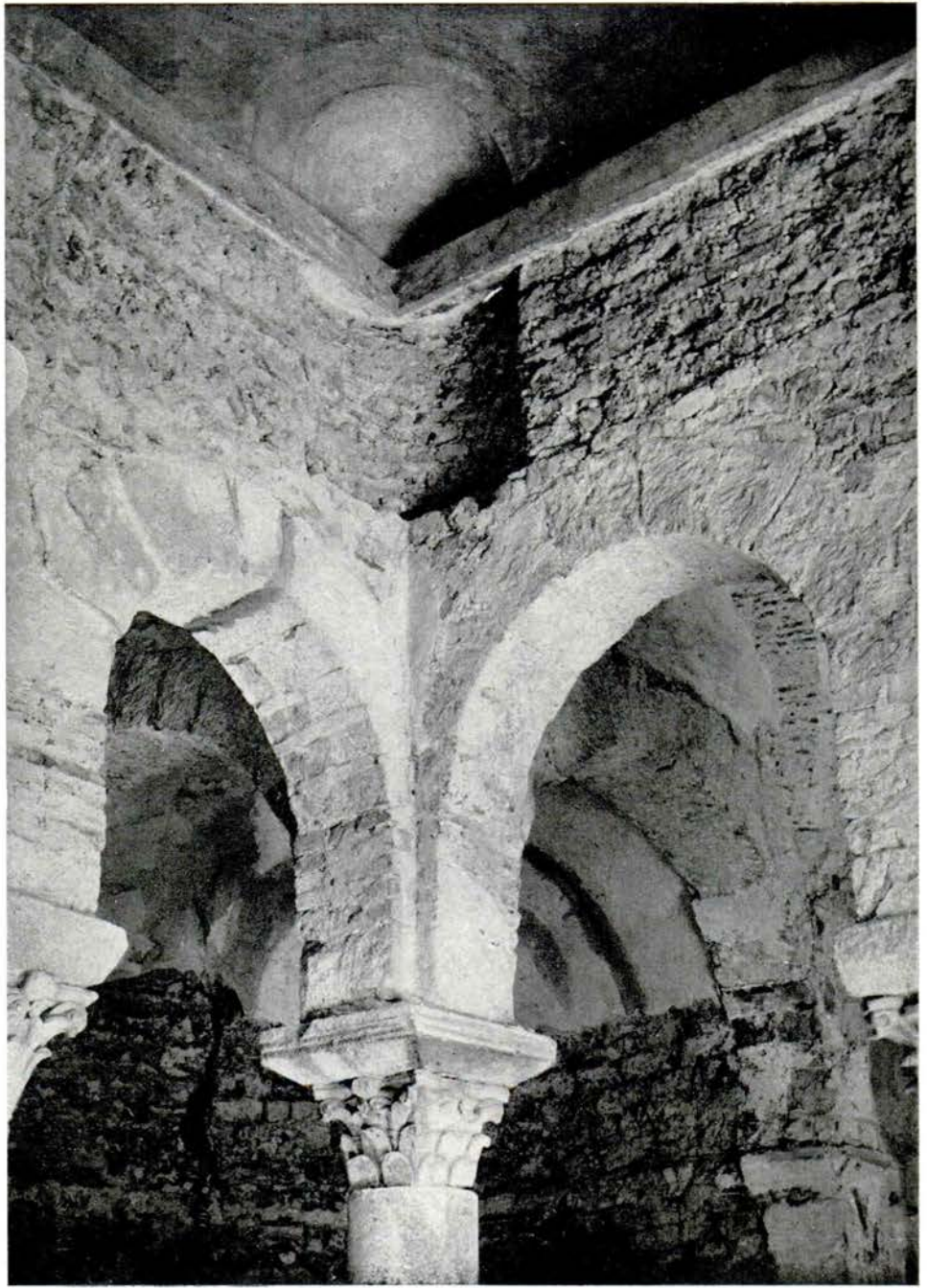


Fig. 44. — Seu d'Egara : Fornàcul del baptisteri de Sant Miquel abans de treure la faixa de maons moderna

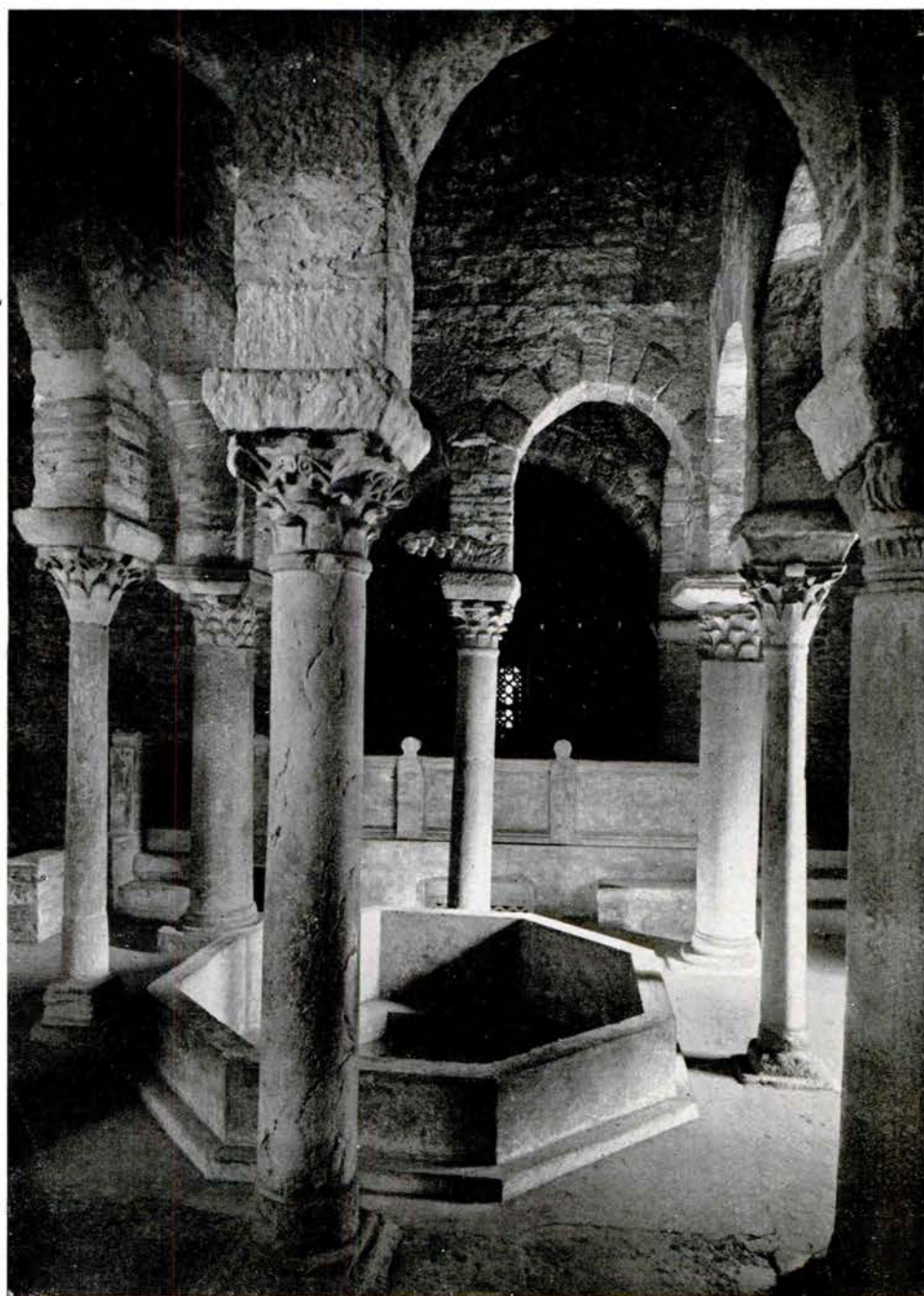


Fig. 45.—Seu d'Egara : Baptisteri de Sant Miquel (la barana de la pila baptismal i el *cancellum* del presbiteri són de la restauració moderna) (Ribera i Llopis)

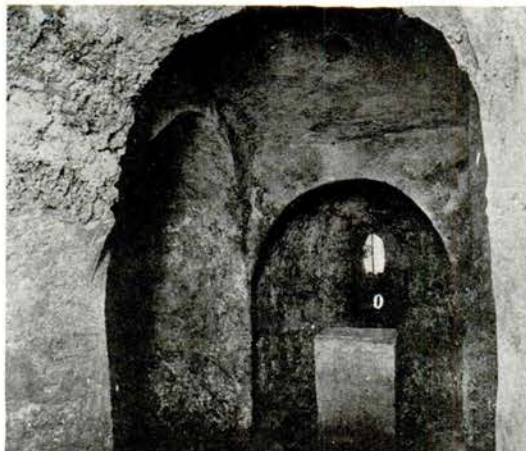


Fig. 46.—Seu d'Egara : Cripta del baptisteri de Sant Miquel

la transició a l'art de segles posteriors. Els dos capitells de Terrassa són imitació bàrbara del capitell compost: tots dos porten el gran collaret de perles; però una línia de rudimentàries fulles, gairebé bràctees embrionàries, substitueix en ambdós les delicadeses que mostren els capitells compostos de l'antiga Roma. Ve després en un l'astràgal, i en l'altre tres bosells que els ajuntaven amb les canyes. Cal notar d'un mode especial que en aquests capitells l'astràgal ha deixat d'estar unit a la canya per a passar a unir-se al carreu que conté aquell element superior de la columna.

Aquests capitells són extraordinàriament bàrbars, i cal assignar-los una data al final del període visigòtic: la data de cap a la meitat del segle VI. Tenen llurs anàlegs o predecessors a la col·lecció immensa de la mesquita de Còrdova, ja entre els capitells romans, ja entre els visigots transportats a l'obra d'Abd-er-Rahman. Poden comparar-se als del «Cristo de la Luz» de Toledo, antiga mesquita, construïda amb elements d'una basílica, la fundació de la qual s'atribueix al regnat d'Athanagild, segona meitat del segle VI (2). Altres s'assemblen als capitells existents a la parròquia de Sant Sebastià, de Toledo, construïda amb restes visigòtiques, església que s'edificà en el segle XIII (3).

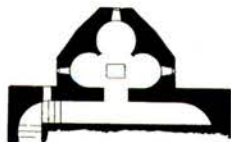


Fig. 47.
Cripta del baptisteri de
Sant Miquel
Escala 1:400

(1) *L'Arquitectura romana a Catalunya*, llib. III, cap. VI.

(2) AMADOR DE LOS RÍOS, *El arte latino-bizantino en España y las coronas visigodas de Guarrazar*. Madrid, 1861.

(3) Id. id., obra citada, pàg. 37.

L'ESGLÉSIA DE SANT PERE

La comparació dels plans generals de les catedrals de Parenzo i Grado amb el de la catedral d'Egara determina la finalitat de la part antiga d'aquest temple (figs. 13 i 14). És possible, com hem dit, que fos una capella funerària com la capella sepulcral d'Eufraasi a la catedral de Parenzo. Un sarcòfag fou conservat dintre l'església de Sant Pere, servint de pila baptismal. Pot pensar-se també en el *consignatorium* o *locus chrismalis*. A la seu de Tarragona existia també una església de Sant Pere. Avui, el que roman d'aquella construcció forma el santuari de l'actual església de Sant Pere. La part absidal té per pla un trapezi, en tres cares del qual s'obren fornícules (figs. 57 a 62). Un esferoide cobreix el trapezi de la planta, sostingut

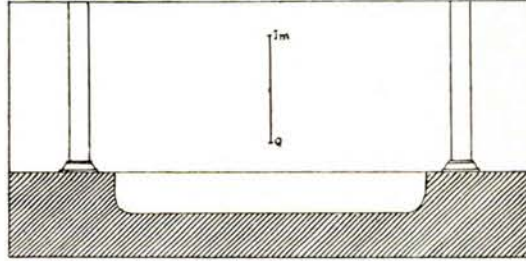


Fig. 48.— Seu d'Egara : Baptisteri de Sant Miquel. Croquis de la piscina

per petits nínxols esfèrics en dos dels angles. L'absis és triconque, l'antiquíssima disposició ben coneguda a Orient i a Occident. Davant del santuari hi ha com un creuer, una gran nau transversal coberta amb voltes de canó dividida en tres parts per arcades que formen com

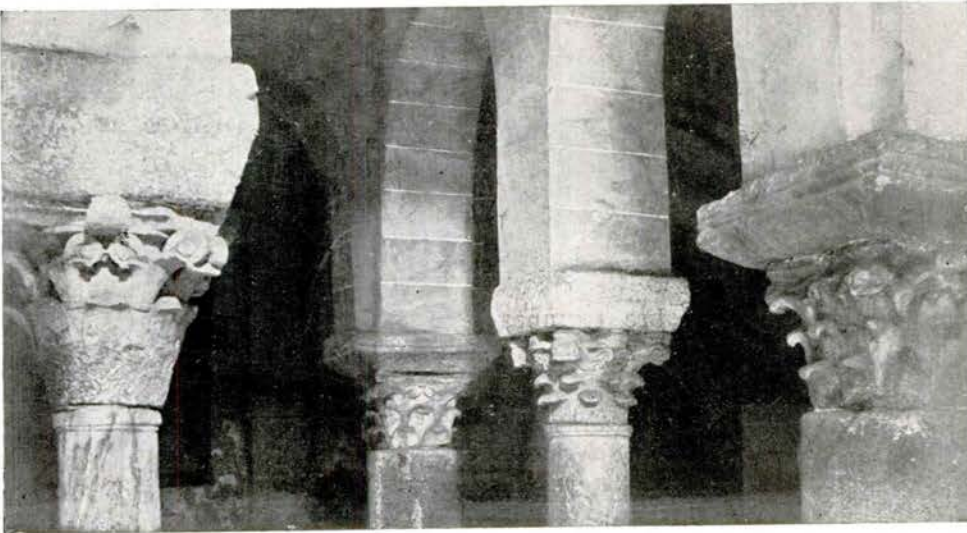


Fig. 49.— Seu d'Egara : Capítells del baptisteri de Sant Miquel



Fig. 50.

Seu d'Egara : Columnes del baptisteri de Sant Miquel

trilobat no abunda durant els segles V i VI al nord del Mediterrani occidental. És, en canvi, freqüent a Egipte. En el Convent Blanc (fig. 64) i en el Convent Roig, d'Egipte, que daten del segle IV, una cúpula sobre trompes darrera el *transseptum* cobreix un santuari triconque (1). Aquesta disposició s'estengué per tot el món oriental.

La mateixa forma es troba a Palestina, al convent de Sant Teodosi (Deyr Dosy), que ha publicat el P. Vincent (2). El constructor era de la

(1) MONNERET DE VILLARD, Ugo, *Les couvents près de Sohâg (Deyr-el-Abiad et Deyr-el-Ahmar)*. Milano, 1925-26.

(2) *Bethleem*, pàg. 4. Paris, 1914.

dues capelles laterals. Hi havia encara un altre tram paral·lel del qual s'ha conservat part d'una arcada feta de pedra i maons avui encara visibles a l'exterior, i un tros de volta (figura 63). A la capella funerària d'Eufraasi també hi ha, davant del santuari, una nau transversal i el mateix, en forma rudimentària, es veu a la construcció anàloga de la catedral de Grado.

Comprendrem millor el corrent artístic de què deriva la capella funerària egaresa, comparant-la amb les formes coetànies o anteriors, o bé amb aquelles que, essent de data posterior, revelen una tradició antiga. Aquesta disposició del santuari

Isàuria. Al mateix tipus pertany Sant Joan de Jerusalem, construït per Eudòkia (1).

Els grups d'Egipte, de Palestina i de Síria foren imitats a l'Àfrica i a Itàlia, i després a Constantinoble, en l'església construïda per Theòfil, prop del Palau de Brios, i a Salònica en la de Sant Elías. Pau *el Silenciós*, en les monografies poètiques de Santa Sofia, descriu un absis com el de Sant Pere de Terrassa: «A l'Orient s'aixeca una construcció formada de tres semicercles. Un quart d'esfera corona els seus murs» (2). A Itàlia es repetia la



Fig. 52. — Seu d'Egara : Capitell corinti de baixa època del baptisteri de Sant Miquel



Fig. 51. — Seu d'Egara : Capitell corinti romà del baptisteri de Sant Miquel

mateixa forma. Sant Paulí descriu el temple de Sant Fèlix de Nola, prop de Nàpols, i parla d'un absis, dintre el qual s'obren dues fornícules (3), adequat a la vella litúrgia cristiana. Explica la utilitat de les fornícules: l'una, la de la dreta, per a preparar les hòsties, l'altra per als sacer-

(1) VINCENT, *Le plan trèflé dans l'architecture byzantine*, en la *Revue Archéologique*, 1920, pàgs. 82 i segs.—VINCENT, H., i ABEL, F. M., *Jérusalem. II. Jérusalem nouvelle*, Paris, 1922, pàgs. 642-668.

(2) CABROL-LECLERCQ, *Dictionnaire*, I, 1.^a part, col. 185, mot *Abside*.

(3) CABROL-LECLERCQ, id., id.



Fig. 53. — Seu d'Egara : Capítell de pilastra romà del baptisteri de Sant Miquel

vertides en una forma quasi inexplicable però que sembla amagar unes fornícules anàlogues a les descobertes al baptisteri. Tot indica que ha arribat en forma pobra i migrada el corrent bizantí de les construccions pètries radials a base de la cúpula.

(1) *Cum duabus dextra laevaue conchulis intra spatiosum sui ambitum apsis sinuata laxetur, una earum immolanti hostias jubilationis antistiti parat; altera post sacerdotem capaci sinu receptat orantes. ...In secretariis vero duobus, quae supra dixi circa apsidem esse, hi versus indicant officia singulorum:*

A dextra apsidis:

HIC LOCUS EST VENERANDA PENUS QVA CONDITVR ET QVA
PROMITVR ALMA SACRI POMPA MINISTERII

A sinistra ejusdem:

SI QVEM SANCTA TENET MEDITANDA IN LEGE VOLVNTAS
HIC POTERIT RESIDENS SACRIS INTENDERE LIBRIS

CABROL-LECLERCQ, *Dictionnaire*, I, 1.^a part, col. 187.

(2) LASTEYRIE, *L'Architecture religieuse en France à l'époque romane*, figs. 110 i 111. — LABANDE, *Bulletin Archéologique du Comté*, 1904, pàg. 287.

(3) Id., fig. 83.

(4) Id., figs. 36 i 37. La part més antiga de la cripta de Jouarre és considerada com a part d'una església construïda vers el 634.

dots orants on es guarden els llibres litúrgics (1).

Cal relacionar les formes triconques de la catedral d'Egara amb les anàlogues del baptisteri de Venasque (2), la cripta de Sant Llorenç de Grenoble (3), i la de Jouarre (4), que devien representar les aportacions d'un corrent semblant que els arqueòlegs francesos consideren dels segles VI i VII.

Hi ha una diferència entre les esglésies egípcies i siropalestines i les de Nola, Parenzo i Grado. En les primeres, totalment o parcialment, els absis són embeguts en el massís del mur; en les segones, els absis assenyalen, com a Terrassa, llur forma a l'exterior.

Les trompes que aguanten la cúpula també són característiques: la restauració moderna les ha con-

LA PINTURA

La basílica i el baptisteri de la catedral d'Egara tenen llurs absis pintats (1).

Les dues pintures són fetes de línies més o menys accentuades, sense que hom vegi gairebé enlloc cap gran taca de color. Els colors són l'ocre groc i l'ocre roig o mangra, tints terrosos corrents i simples, aplicades damunt el fons blanc de l'enlluït.

La identitat de la tècnica, com la d'alguns dels temes ornamentals, ens forcen a creure que les dues pintures han d'ésser considerades com a contemporànies i potser com l'obra d'una mateixa mà.

El tema iconogràfic representat a l'absis del baptisteri sembla clar (figs. 65 i 66). Prop la clau de la volta hom veu un nimbe cruciforme i, vagament, el perfil d'una gran figura, que és, sense cap dubte, la representació característica de Déu, i algunes restes, molt esborrades, de la glòria, en forma d'ametlla. A l'esquerra hom veu la figura d'un sant amb barba, que duu el nimbe circular a doble traç. Més amunt hi ha una figura cap per avall revestida d'una túnica que és un àngel que sosté la glòria. Una faixa gruixuda de mangra voreja aquest motiu en la part inferior.

Al centre del basament de la volta, hom distingeix, clarament visibles, cinc cercles. En el del mig hi ha el monograma de Crist format per la superposició dels dos monogrames \times i $+$ molt antic en la iconografia cristiana.

A cada costat hi ha sis personatges, amb el genoll dret a terra en una actitud reverent, la mà esquerra tocant el llavi, i el braç dret horitzontal amb la mà tota oberta. Els cabells són pentinats endavant fins a amagar el front i portats devers el cim de la testa, llargs i caients per darrera fins a la nuca (fig. 66) com era costum en els segles V i VI.

Els personatges van calçats amb la *solea* o sandàlia; les figures sem-



Fig. 54. — Seu d'Egara : Capitell barbre del baptisteri de Sant Miquel

(1) PUIG I CADAFALCH, J., *Les pintures del segle VI^e de la catedral d'Egara (Terrassa)* en *Anuari*, VII, 1927-1931, pàg. 140.



Fig. 55. — Seu d'Egara : Capitell barbre del baptisteri de Sant Miquel

blen nimbades, posades totes davant un cortinatge amb plecs que deixa veure un fons amb arbres. Alguns cortinatges van nuats pel mig. Dos d'entre ells, el primer de cada costat, són ornats amb peces quadrades d'un altre teixit (*segmenta*).

Les vestidures són romanes: la túnica i el *pallium*; un dels personatges, el segon començant per l'esquerra, va vestit amb una túnica ornada de franges de porpra (*clavi*) com en alguns dels mosaics sepulcral de Tarragona (1).

Anotem encara la forma de decoració del fons obtinguda per mitjà de cercles amb un punt al centre, units entre ells per línies rectes. Una ampla faixa ornamental en

ziga-zaga acaba a la part inferior aquesta composició pictòrica.

La representació iconogràfica en la pintura és la segona visió de Déu a Ezequiel (2) a la porta oriental del Temple de Jerusalem davant vint-i-cinc homes entre els quals hi havia Lezònia, fill d'Azudi, i Fèltia, fill de Banaia, prínceps del poble. Déu apareix en aquesta visió, com en la primera que descriu el profeta, en mig d'un remolí lluminós, damunt d'una nuvolada resplendent, assegut en un carro vorejat per quatre querubins amb la quàdruple testa i quatre ales. Llurs ales i mans sostenen el carro del Senyor.



Fig. 56. — Còrdova : Capitell romà de la Mesquita

(1) Els personatges representats en les pintures de les catacumbes porten sovint vestidures anàlogues, ornades de *clavi*.

(2) EZEQUIEL, XI, 1.

Les rodes sota els peus dels querubins eren, en la visió, d'una forma misteriosa: dobles i rodant encavalcades unes dintre de les altres.

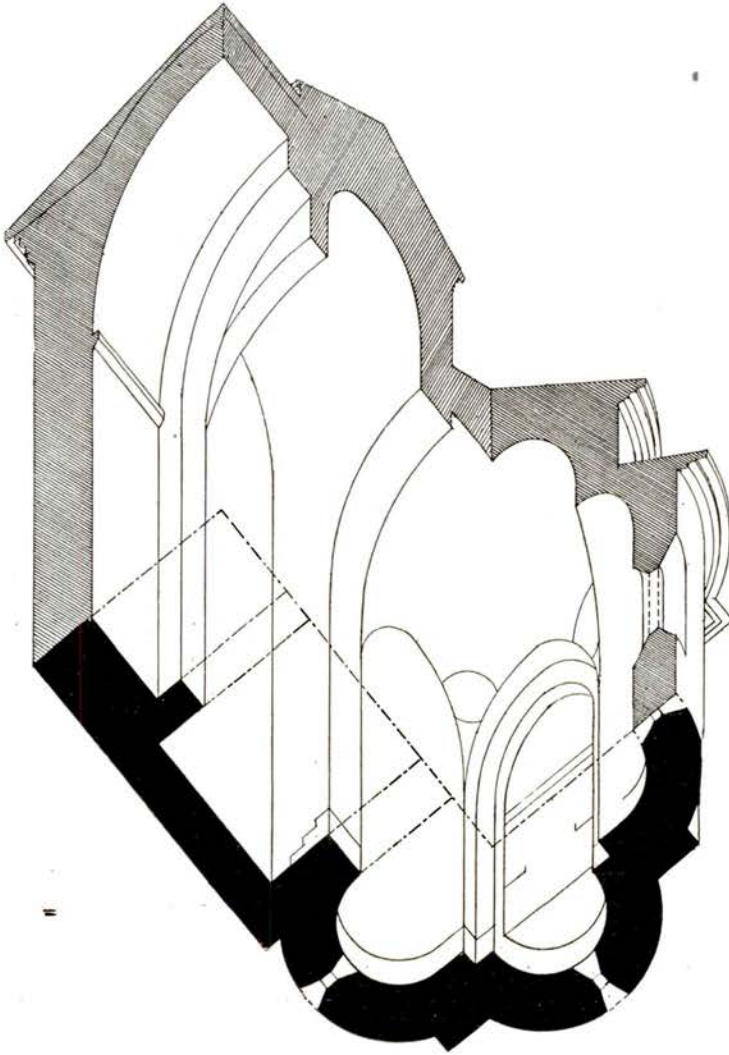


Fig. 57. — Seu d'Egara : Estructura del santuari de Sant Pere

El Senyor tenia la figura d'un home radiant d'una majestat infinita. Ezequiel el contempla prosternat. La concordança d'aquesta descripció amb les restes de la pintura de Terrassa és extraordinària. La figura

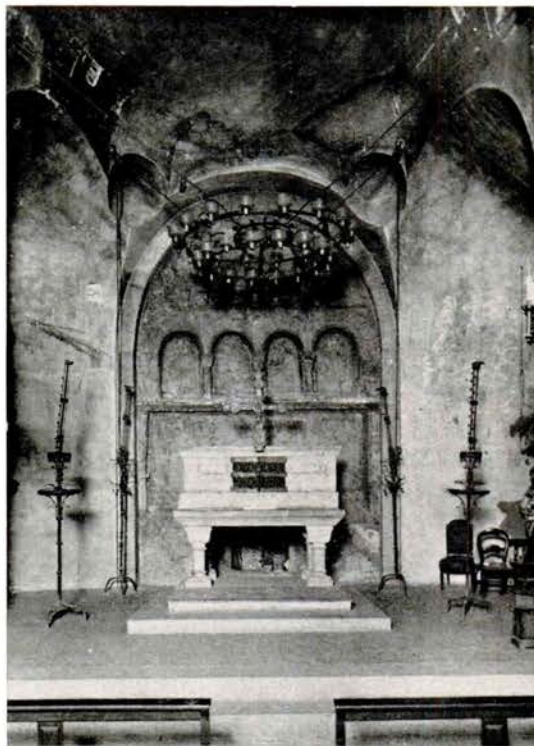


Fig. 53. — Seu d'Egara : Santuari de Sant Pere
(Ribera i Llopis)

barbuda i nimbada que es veu als peus de l'Altíssim és Ezequiel; els cortinatges, penjats com al pòrtic del palau de Ravenna, representen el pòrtic del Temple; els cercles del costat del monograma de Crist són les rodes del carro de l'Altíssim; els personatges nimbats, no coronats i calçats, representen la gent de diversa condició social de Jerusalem, potser (pels nimbes que s'entreveuen) en el moment de transició en el qual es transformen en els apòstols. No poden representar els apòstols, els quals, segons el tipus iconogràfic fixat en els orígens de l'art cristià, no han d'anar calçats i la majoria han d'ésser barbuts. No poden tampoc representar els vells de

l'Apocalipsi, car aquells són barbuts i coronats i fan present a Déu de corones o bé l'aclamen amb llurs instruments de música.

El nombre de dotze en lloc de vint-i-cinc no pot ésser una objecció i els vint-i-quatre vells de l'Apocalipsi, com ha remarcat Kuhn, són sovint reduïts a dotze (1) en les miniatures del Beatus; els apòstols algunes vegades es redueixen a sis.

És a Síria i a Egipte on es formà la tradició de la representació iconogràfica de la visió d'Ezequiel amb els detalls que no apareixen en la visió apocalíptica de sant Joan: els animals de quatre caps amb llurs ales d'ocell, les rodes quàdruples del carro de foc de l'Altíssim (2), els

(1) KUHN, Charles L., *Notes on some Spanish frescoes*, en *Art Studies*, vol. VII, Cambridge Mass., 1928.

(2) NEUSS, Wilhelm, *Das Buch Ezequiel in Theologie und Kunst bis zum Ende des XII Jahrhunderts*. Münster in Westfalen, 1912.

querubins alats, la imatge del profeta. Les reproduccions d'aquestes visions són poc usades en el món occidental; no s'introdueixen d'una manera freqüent fins el segle XI; anteriorment es limitaven a la de



Fig. 59. — Seu d'Egara : Santuari i transepte de Sant Pere

l'Apocalipsi, que és la que té més renom: l'Altíssim voltat dels quatre animals sagrats i presidint l'assemblea dels vint-i-quatre vells (1).

La font de la composició no ens és coneguda.

(1) BRÉHIER, L., *Les visions apocalyptiques dans l'art byzantin*, en *Arte si Archéologia*, fascicle IV, Bucarest, 1930.



Fig. 60. — Seu d'Egara : Santuari de Sant Pere abans de la restauració

de la mateixa església, avui al Museu d'Art de Catalunya (3).

(1) CLÉDAT, *Le monastère et la nécropole de Baouït*. Le Caire, 1904-16.—Vegeu CABROL-LECLERC, *Dictionnaire*, II, 1.^a part, cols. 203-251, mot *Baouït*.

(2) MÂLE, E., *L'art religieux du XII^{ème} siècle en France*, Paris, 1924, cap. X.—MONNERET DE VILLARD, Ugo, *Una pittura del Deyr El Abiad en Raccolta di scritti in onore di Giacomo Lumbroso*. Milano, 1925.

(3) *Les pintures murals catalanes*, publicat per l'INSTITUT D'ESTUDIS CATALANS.

A Egipte, a Bauït, la visió d'Ezequiel és representada amb una certa freqüència en els absis de les esglésies. En les rodes que volten la Glòria, al mig de la qual hi ha la imatge de Déu, són representats els animals simbòlics dels evangelistes, i els apòstols i la Verge substitueixen la gent jove de Jerusalem (1).

La pintura de Terrassa representa un moment iconogràfic més antic, car s'acosta més aviat a la composició que representa integralment la visió d'Ezequiel tal com la descriu el text sagrat. En la pintura de Bauït l'escena se n'aparta, com si hom hagués cercat de representar l'Ascensió de Crist o de donar la representació del Cel amb el Senyor assegut en el seu tron, presidint l'assemblea dels elegits.

Tal és la forma en què la visió d'Ezequiel es propagarà en endavant. Hom sap com predomina en els portals esculpits de l'època romana a França i en els absis pintats (2).

Una supervivència d'aquest mateix tema de Bauït es troba a Catalunya, a Sant Climent de Taüll, església consagrada l'any 1123, com diu una inscripció pintada coetània,

A l'absis de la basílica de Santa Maria de Terrassa hi havia una pintura del mateix gènere que aquesta que acabem d'estudiar, damunt la qual fou superposada (segle XV) una altra composició pictòrica (figs. 67 i 68). Si fos possible, gràcies als procediments que la tècnica moderna empra per a posar damunt tela les pintures murals al fresc i al tremp, de separar aquest grandíols palimpsest, tindríem davant nostre una gran composició molt antiga, una de les més velles de l'Occident mediterrani i la més antiga de Catalunya després d'aquella que ofereix el mosaic conservat a Centelles, prop de Tarragona.

De moment, cal acontentar-nos de poder-ne conèixer els més petits fragments. Un d'ells, a la part propera a la clau de volta de l'absis, és una forma estelada: dos quadrats superposats que s'entrellacen (figura 67). Aquesta figura es troba en els monuments romans i cristians més antics (1).

(1) Entre altres, al centre d'un mosaic de Cuevas de Vera, avui al Museu de Sòria instal·lat en l'església i claustre de Sant Joan de Duero.

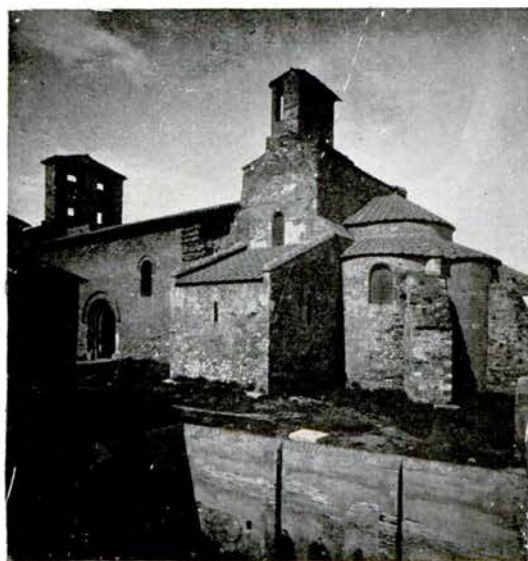


Fig. 61.
Santuari
i nau del
segle XII



Fig. 62.
Santuari
de Sant
Pere



Fig. 63. — Seu d'Egara : Arcades prop del recó S. E. del santuari de Sant Pere
(Ribera i Llopis)

El fons és ornat amb un motiu imbricat, i limitat, quant a la seva part inferior, per una franja horitzontal plena, de color mangra, la qual devia anar d'un cap a l'altre de la superfície esfèrica.

Més avall, sobre un fons de cortinatges, hom veu homes vestits amb la túnica curta amb mànegues amples, cenyida a la cintura, que és el vestit de la gent humil, servidors, esclaus de baixa categoria: porten perxes grosses damunt del muscle esquerre i sembla que passin a través d'un recinte de muralles. En un costat s'entreveu un nimbe cruciforme (figura 67) que indica la representació de Jesucrist.

Més avall es veu la part baixa del cos de diverses figures humanes. Hom pensaria en una escena de la Passió, però el tema és massa imprecís perquè hom pugui arriscar-se a provar de donar-ne una interpretació iconogràfica.

Els temes iconogràfics i les formes decoratives emprades en les pintures d'Egara ens condueixen vers el SE de la Mediterrània, com també les formes arquitectòniques, i a una data del segle VI.

Aquestes pintures ofereixen l'exemple més antic de pintura cristiana de l'Occident, fora d'Itàlia, i presenten un tipus iconogràfic anterior a les composicions pictòriques dels absis de Bauit, on les representacions de la gent jove de Jerusalem que assistí a la visió d'Ezequiel són substituïdes per grups dels apòstols presidits per la Verge. Elles són entre nosaltres el més antic exemple de pintura mural i que tant per l'assumpte com per la tècnica pictòrica indiquen una gran antiguitat.

ELS ORÍGENS DE LES
FORMES DE TERRASSA

En acabar aquest estudi de la catedral d'Egara caldrà notar que les fonts del seu art són més complicades que les que corresponen al cicle d'art anterior. És una de les obres més completes del fosc període visigòtic. Notem que no presenta res típic d'aquella civilització bàrbara. Les semblances de pla a establir són a Parenzo i a Grado, on arriba més o menys desnaturalitzat un

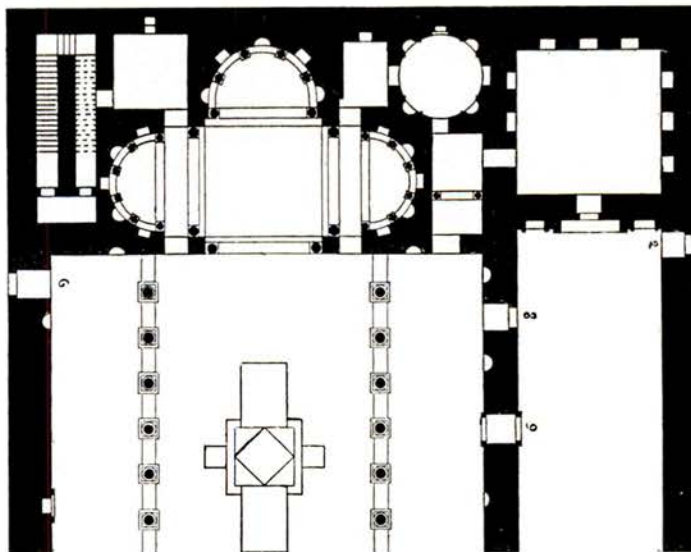


Fig. 64. — Santuari de la basílica del Convent Blanc

Escala 1:400

(Monneret de Villard)

mateix corrent que ve de Síria: l'absis de Santa Maria amb la seva forma circular interior i rectangular per fora, la unió del baptisteri amb el temple per una galeria que el volta; d'Àsia Menor: la forma en arc lleugerament de ferradura del pla de l'absis i de l'arc triomfal, la forma de les mènsules de l'arc triomfal de Santa Maria, i en part de l'Egipte cristià: les formes *trichoræ* coronades d'una cúpula i precedides d'un creuer. Podríem dir que el corrent ve del costat meridional de l'Orient mediterrani. Ell és la conseqüència dels fets històrics coetanis. Síria forma part en el segle V de l'Imperi bizantí, i la vinguda d'idees de Síria i d'Àsia Menor, d'Egipte i del Nord d'Àfrica portades per sacerdots i monjos és explicada per la pressió persa. Ells ens transmeten formes usals en el país llur.

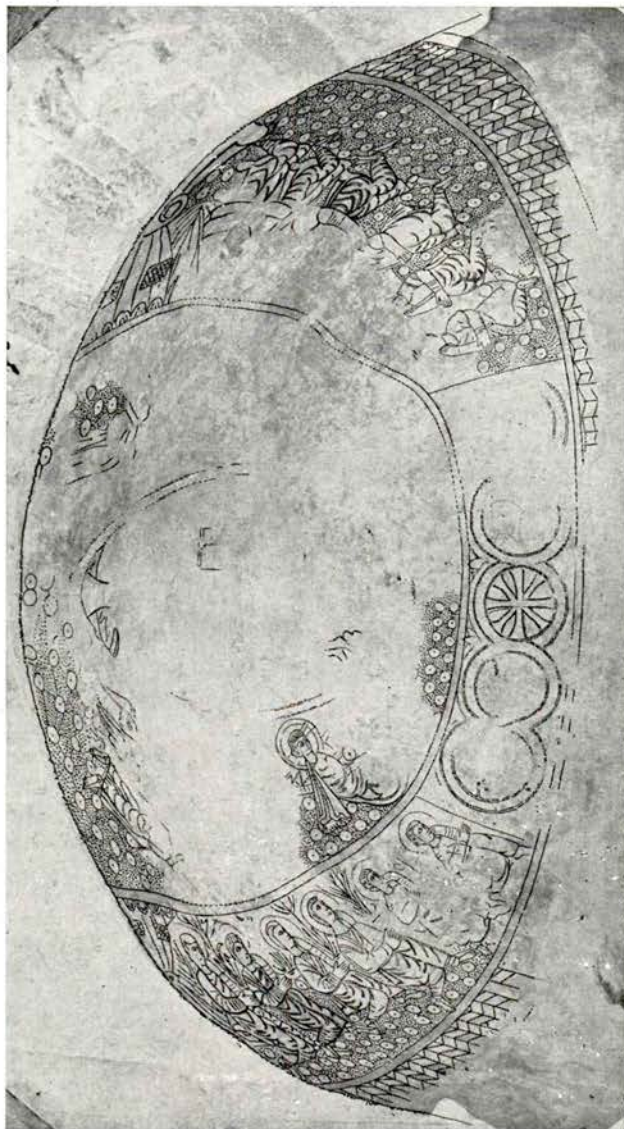


Fig. 65. — Seu d'Egara : Pintura de l'absis de Sant Miquel

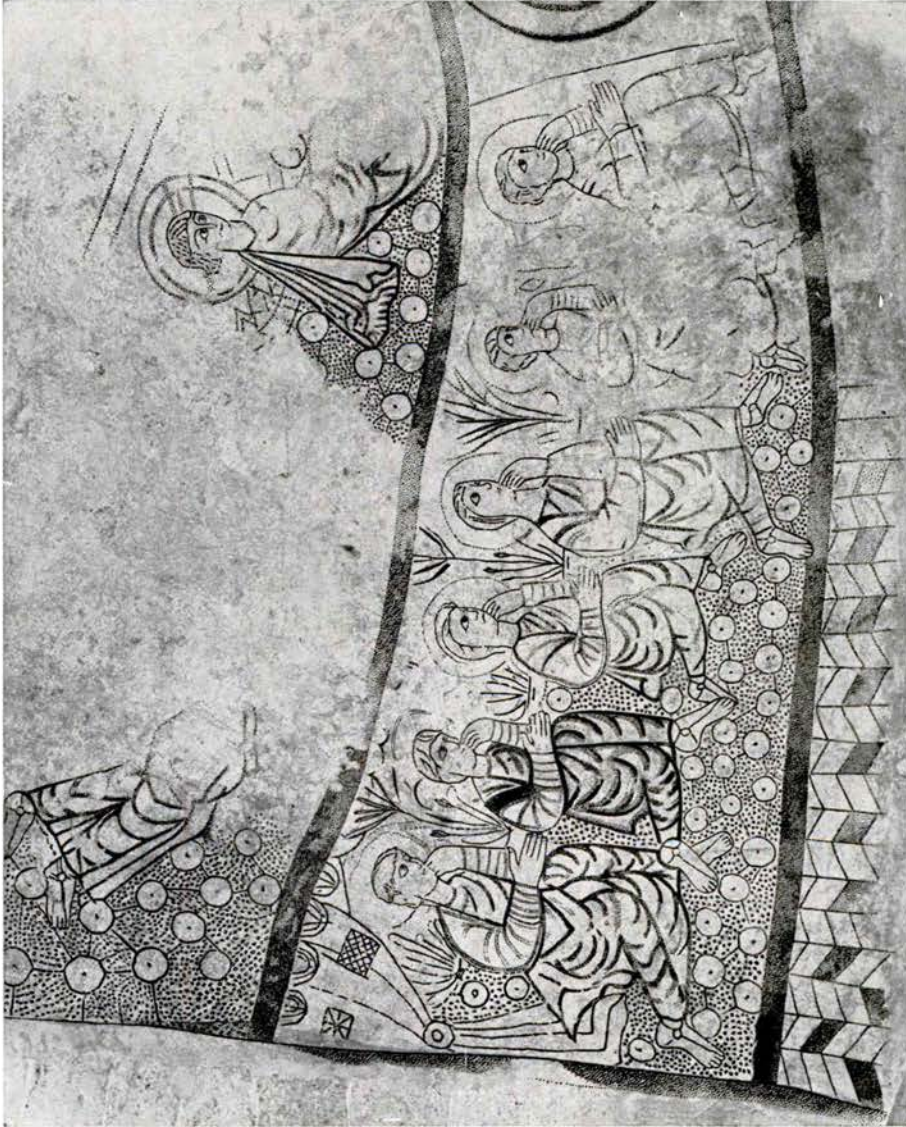


Fig. 66. — Seu d'Egara : Detail de la pintura de l'absis de Sant Miquel



Fig. 67. — Basílica de Santa Maria, de Terrasa : Conjunt de les pintures de l'absis

Després d'aquest llarg estudi es pot arribar a una conclusió cronològica sobre la basílica de tres naus d'Egara que és el resultat concordant de diverses dates que anem ací a resumir. L'estudi històric ens porta a la conclusió de què era probable que l'obra fos començada pel bisbe Nebridi de l'episcopat del qual es tenen dades entre 516 i 540. Era certament acabada en 614 en què s'hi celebra un concili. Les analogies de pla amb la catedral de Parenzo ens porten als anys 543 a 544 i amb la catedral de Grado als 571-586. El mosaic de l'absis de l'església de Sant Pere és anàleg a un de la basílica de Parenzo que és anterior a la basílica construïda pel bisbe Eufraasi elegit en 539. La forma poligonal dels absis és anàloga a la de les basíliques de Ravenna dels segles v i vi. Una de les

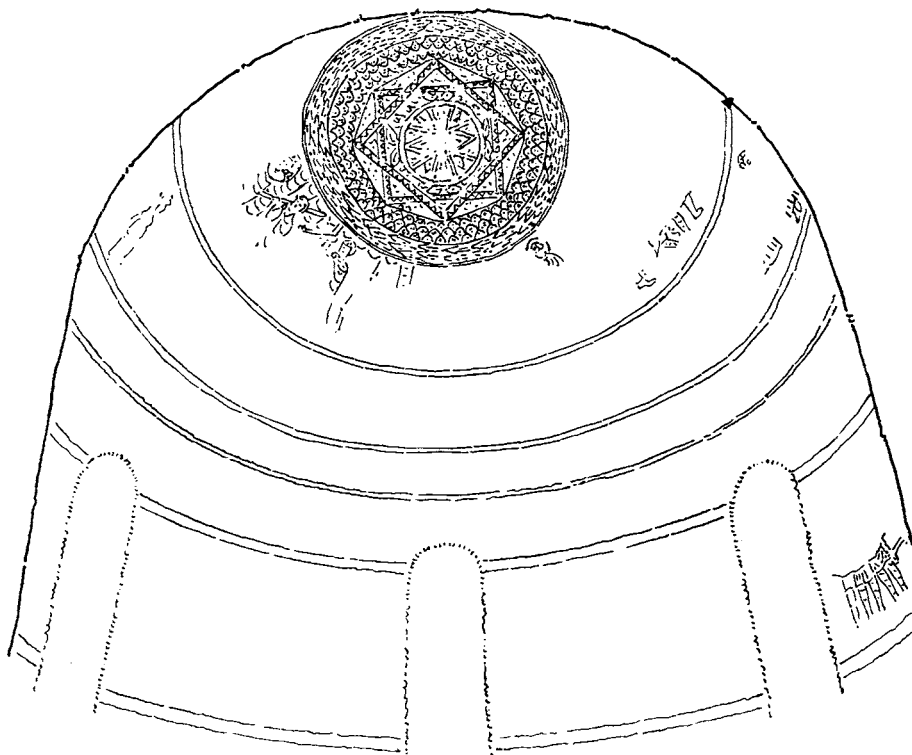


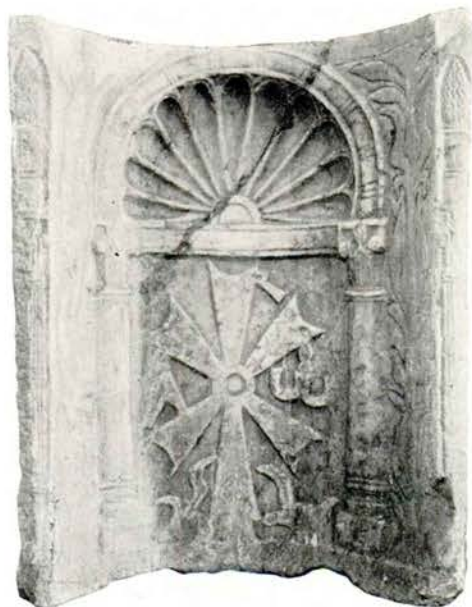
Fig. 68. — Basílica de Santa Maria, de Terrasa : Detall de les pintures de l'absis

esglésies siríaques de pla semblant és datada per una inscripció en 512. L'església de Kalat Sema'n, que té el baptisteri enllaçat amb la basílica com en la nostra catedral, és del segle VI. Les pintures representen un moment iconogràfic anterior al de les de Bauit i la indumentària i altres detalls marquen els segles V i VI.

Es ve així establint anelles de la cadena: primer l'església d'Empúries; després la primitiva església d'Egara; després encara la primitiva església de Tarraco; dues d'aquestes s'engrandeixen convertint-se en basíliques de tres naus; primerament la de Tarraco de la segona meitat del segle VI. Les dues s'aixequen entre els enterraments i les dues tenen llur baptisteri: llur església de Sant Pere difereix de la basílica propiament dita. Els cent anys que han passat s'hi coneixen i ha desaparegut quasi tot rastre dels sarcòfags esculpturats representats en la catedral d'Egara per un fragment rústec i les laudes de mosaic es van perdent representades a Terrassa sols per una llosa feta de marbre

enquadrada pel mosaic; els capitells utilitzats són més bàrbars; els més moderns arriben a la major decadència, les formes orientals són més nombroses: les mènsules de l'absis de Santa Maria, de forma igual a les de l'Àsia Menor; els santuaris triconques com a Egipte; el santuari rectangular exteriorment enquadrant la forma circular com a Síria; els arcs lleugerament closos en el pla; les cúpules sobre fornàculs i les composicions pictòriques omplint els murs com a Orient amb temes antics predecessors dels de Bauit.

Així poc a poc l'arquitectura romana va morint: la nodreixen en aquests temps pobres els records de temps passats, ja llunyans, i els de terres apartades de l'altre extrem de la mar.



Fornàcul amb l'arcada de ferradura. Museu de Mèrida
(Arxiu Mas)





BARCELONA